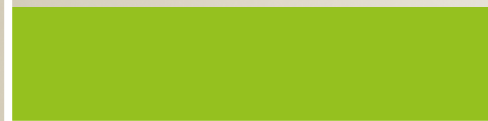


5^è
édition

PALMARÈS 2026

Les villes
les plus vertes
de France



Palmarès 2026

Édito

Deux mois après les élections municipales, cette nouvelle édition du Palmarès des villes vertes intervient à un moment charnière pour les collectivités locales. Partout en France, de nouveaux exécutifs s'installent, des priorités se redessinent et les stratégies urbaines des prochaines années se préparent. Dans ce contexte, la place accordée à la nature en ville apparaît plus décisive que jamais.

Le Palmarès 2026 confirme une évolution profonde : le végétal n'est plus seulement perçu comme un facteur d'embellissement ou d'attractivité. Il devient un levier concret pour répondre aux grands défis urbains : adaptation au changement climatique, préservation de la ressource en eau, protection de la biodiversité, santé publique et qualité de vie des habitants. Ses bénéfices ne sont plus à démontrer : le végétal rend aujourd'hui des services essentiels.

Cette édition montre des collectivités pleinement mobilisées. Partout en France, les villes investissent, innovent, passent à l'action et placent durablement le vert au cœur des politiques publiques locales. En un peu plus de dix ans, les lignes ont nettement bougé : le végétal est progressivement passé d'un enjeu d'aménagement à un véritable sujet stratégique.

À travers ce Palmarès, notre ambition reste inchangée : valoriser les collectivités qui ouvrent la voie, diffuser les bonnes pratiques et montrer que les solutions existent déjà. La ville de demain se construit dès aujourd'hui, par des choix concrets et durables. Plus les villes feront du végétal un axe stratégique de leur développement, plus elles seront vivables, attractives et résilientes !



Anne Marchand,
Présidente d'Hortis et
co-présidente de l'Observatoire
des villes vertes



Nicolas Leroy,
Président de l'Unep et
co-président de l'Observatoire
des villes vertes

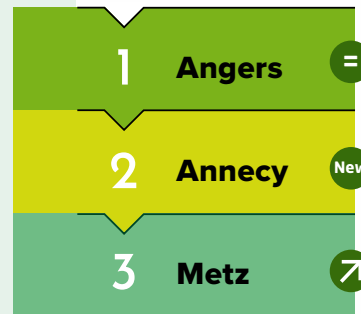
Pour sa 5^e édition, le Palmarès des villes vertes 2026 confirme une dynamique de transformation des politiques urbaines en faveur de la nature, avec un top 10 inédit.

Angers conserve la première place et confirme son statut de référence nationale. **Annecy** réalise une entrée remarquée à la **2^e place**, tandis que **Metz** grimpe sur le podium en **3^e position**. **Lyon** se maintient dans le haut du classement à la **4^e place**, devant **Strasbourg**, qui confirme sa dynamique en **5^e position (-2 places)**.

Autre enseignement fort :

Le renouvellement du top 10 se poursuit avec l'arrivée de **Besançon** à la **6^e place** et de **Bordeaux** à la **10^e place**. **Nantes** se classe quant à elle **7^e (-1)**, **Caen** reste ancrée dans le top 10 en **8^e position (-1)**, et enfin, **Rennes** se maintient dans le top 10 à la **9^e place (-7)**.

Le top 10



- | | | |
|----|------------|-----|
| 4 | Lyon | = |
| 5 | Strasbourg | ↘ |
| 6 | Besançon | New |
| 7 | Nantes | ↘ |
| 8 | Caen | ↘ |
| 9 | Rennes | ↘ |
| 10 | Bordeaux | New |

Les indicateurs clés du vert en ville en 2026

	2023	2026	Évolution
m ² Espaces verts / hab	48,95	49,53	+0,58 m ²
Budget / hab	80,18€	108,33€	+28,15€
Arbre d'alignement /100 hab	11,66	8,02	-3,64 arbres

ET DEPUIS 10 ANS ?

Si la surface des espaces verts n'a évolué que de **3% en 10 ans**, le budget par habitant alloué aux espaces verts par habitant a, quant à lui, plus que **doublé (+132% depuis 2017)**.

Cinq villes qui montrent la voie

1 ANGERS

LEADER INCONTESTÉ DE LA NATURE EN VILLE

Angers conserve encore une fois la première place du Palmarès. La ville dispose d'un patrimoine important avec plus de 1 570 hectares d'espaces verts, répartis entre parcs, espaces naturels et aménagements urbains.

Cette présence du végétal s'inscrit dans une stratégie d'adaptation au changement climatique, avec le développement d'îlots de fraîcheur, la désimperméabilisation progressive des sols et la plantation d'environ 1 000 arbres par an.

Parmi les opérations récentes, la transformation du centre-ville illustre cette dynamique, avec la création de continuités végétales, l'introduction de nouvelles plantations et la réduction des surfaces minérales.



© Thierry Bonnet

2 ANNECY

LA FORCE DU PATRIMOINE NATUREL

Annecey crée la surprise et s'installe directement à la 2^e place du podium. La ville s'appuie sur un atout structurel rare : un patrimoine naturel massif, avec plus de 21,8 millions de m² d'espaces verts et près de 60 millions de m² d'espaces protégés.

Ici, l'enjeu n'est pas tant de créer de la nature que de l'organiser, la préserver et la rendre accessible.

En complément, la ville développe des aménagements ciblés : végétalisation des cours d'école, ouverture de nouveaux parcs, renforcement de la présence de l'arbre dans les espaces urbains à travers un plan canopée.



3 METZ

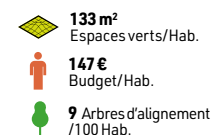
LE MODÈLE D'UNE GESTION ÉCOLOGIQUE PIONNIÈRE

Metz continue son installation dans le classement et se hisse à la 3^e place du Palmarès 2026, avec une approche centrée sur l'évolution des pratiques de gestion des espaces verts.

Depuis plusieurs années, la ville fait évoluer ses méthodes, avec une gestion différenciée, le zéro pesticide dès 2009 et une place plus importante laissée à la végétation spontanée.

Concrètement, cela se traduit dans les espaces du quotidien : cours d'école végétalisés, jardins plus naturels, espaces publics moins minéraux.

L'ensemble est soutenu par un budget d'environ 17,6 millions d'euros par an.



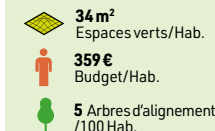
4 LYON

LE VIRAGE VERT À GRANDE ÉCHELLE

Lyon se maintient à la 4^e place du Palmarès 2026, portée par une phase de transformation engagée depuis 2020.

Le développement du végétal à Lyon repose sur un plan d'actions structuré, avec une intervention à différentes échelles : rues, places, cours d'école et équipements publics. Plus de 25 hectares ont ainsi été végétalisés, accompagnés par la plantation de près de 12 000 arbres.

Cette dynamique se traduit par des transformations visibles de l'espace public, en particulier dans les quartiers les plus denses. Elle s'illustre notamment à travers le programme des « cours nature », avec 79 cours d'écoles végétalisés, plus de 14 000 m² désimperméabilisés et près de 350 arbres plantés, intégrant des usages pédagogiques et des espaces plus frais pour les enfants.



5 STRASBOURG

QUAND LA NATURE DESSINE LA VILLE

Strasbourg conserve sa place dans le top 10, à la 5^e place du classement 2026, avec un territoire fortement marqué par la présence de grands espaces naturels.

Avec plus de 28,5 millions de m² d'espaces verts, dont une part importante de forêts et de milieux humides, la nature s'inscrit à grande échelle dans la ville. Ce socle est complété par un réseau de jardins nourriciers et d'arbres d'alignement, qui relie ces espaces entre eux et structure les continuités écologiques.

Cette logique se prolonge dans les aménagements récents, conçus comme des extensions de ce maillage. La création d'un parc de 5 hectares s'inscrit dans cette approche, avec plus de 400 arbres de 80 essences différentes, et des espaces pensés à la fois pour la biodiversité et les usages.

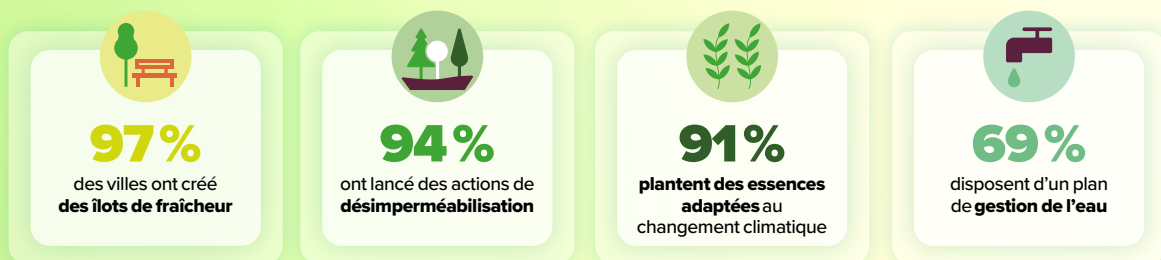


Les villes face au défi climatique

Face à l'intensification des épisodes climatiques, les villes accélèrent leur transformation et expérimentent de nouvelles façons de faire entrer la nature dans le quotidien urbain. Le végétal n'est plus seulement pensé comme un levier d'embellissement ou de cadre de vie : il devient un outil concret d'adaptation climatique.

Création d'îlots de fraîcheur, plantations mieux adaptées aux conditions futures, reconquête des sols trop minéraux, gestion plus sobre et plus naturelle de l'eau : partout, les collectivités font évoluer leurs politiques d'aménagement pour rendre la ville plus résiliente. Le Palmarès 2026 confirme un changement de paradigme : les villes françaises ne cherchent plus seulement à verdir, mais à anticiper, et rafraîchir.

Bienvenue dans l'ère de l'adaptation climatique



Les habitants, nouveaux acteurs de la ville résiliente

La ville résiliente se construit aussi avec ses habitants. En complément de l'action municipale, les collectivités multiplient les dispositifs permettant aux citoyens de végétaliser leur cadre de vie.

En 2026, **69%** des villes répondantes disposent d'un permis ou d'une charte de végétalisation, tandis que **72%** proposent un accompagnement concret à la plantation.

Le Palmarès 2026 confirme ainsi qu'une ville plus verte et plus résiliente est aussi **une ville plus participative !**

ET DEPUIS 10 ANS ?

Le top 5 des villes qui investissent le plus dans les espaces verts en 2026 vs 2016 .

- 2016 : Nantes, Angers, Lyon, Limoges, Bordeaux
- 2026 : Lyon, Angers, Nantes, Bordeaux, Metz

Méthodologie

Étude réalisée auprès des **50 plus grandes villes de France**, via leur direction Espaces verts et leurs élus, entre septembre 2025 et janvier 2026, avec un questionnaire autoadministré portant sur **97 indicateurs**, pondérés et regroupés en **4 catégories** : Patrimoine vert, Fonctionnement et organisation, Actions et initiatives, Sensibilisation et promotion. Résultats croisés avec les données INSEE sur les villes et leur population.

OBSERVATOIRE
DES VILLES VERTES

À propos de l'Observatoire des villes vertes

L'Observatoire des villes vertes a pour objectif de développer la réflexion sur les perspectives de la ville verte en France et de promouvoir le foisonnement d'initiatives végétales en milieu urbain. Créé en 2014 par l'Unep - Les Entreprises du Paysage - et Hortis, organisation rassemblant les responsables d'espaces nature en ville, l'Observatoire des villes vertes propose des cartographies dynamiques qui recensent les projets remarquables en matière d'aménagement paysagers urbains, des focus sur les tendances de demain, ainsi qu'un « laboratoire » où se mêlent divers sondages et études sur le thème du végétal.

www.observatoirevillesvertes.fr

LES ENTREPRISES DU PAYSAGE

À propos de l'Union Nationale des Entreprises du Paysage

L'Union nationale des entreprises du paysage (Unep) constitue « l'équipe de France » des jardiniers paysagistes. Créée en 1963, elle est la seule organisation professionnelle du paysage reconnue par les pouvoirs publics. Elle représente les quelques 34 000 entreprises du paysage, qui se consacrent à l'aménagement, à l'entretien et à l'animation d'espaces de nature – parcs, jardins, végétalisation du bâti, paysagisme d'intérieur, génie écologique, soins aux arbres, etc. Avec 135 000 actifs, elle constitue la première force vive de la végétalisation et de la renaturation urbaine. Au plus près de ses milliers d'adhérents grâce à ses 13 Unions régionales, l'Unep défend les intérêts des entreprises du secteur du paysage et des jardins, élabore les normes sociales de la profession et pilote la création des règles professionnelles du métier.



www.lesentreprisesdupaysage.fr/

Hortis
LES ENTREPRISES
D'ESPACES NATURE EN VILLE

À propos d'Hortis

Hortis, association nationale inscrite dans l'histoire des politiques publiques des parcs et jardins, fédère depuis 90 ans les responsables d'espaces de nature en ville. Elle s'inscrit dans l'héritage de figures fondatrices comme Eugène Le Graverend, dont l'action à la tête des parcs et jardins de Rouen a structuré une vision moderne du service public : au service du cadre de vie, des paysages, de l'horticulture et déjà porteuse des premières idées écologiques.

Aujourd'hui, Hortis rassemble un réseau de femmes et d'hommes professionnels du service public – directeurs, ingénieurs, techniciens, jardiniers, paysagistes – engagés dans la conception, la gestion et l'animation des espaces végétalisés urbains. Tous participent à la mise en œuvre des politiques publiques territoriales, en faisant du végétal et de la nature en ville un levier central d'aménagement, de transition écologique et de qualité de vie.

www.hortis.fr

