

20 PALMARÈS
ARCHITECTURE
ALUMINIUM
TECHNAL
ÉDITION 2023



INFORMATION PRESSE NOVEMBRE 2023

REMISE DES PRIX DE LA 20^{ÈME} ÉDITION
DU PALMARÈS ARCHITECTURE ALUMINIUM TECHNAL

20 PALMARÈS
ARCHITECTURE
ALUMINIUM
TECHNAL
ÉDITION 2023



TECHNAL®



By  **Hydro**

La 20^{ème} édition du PALMARÈS ARCHITECTURE ALUMINIUM TECHNAL est un grand cru ! Sept projets ont été primés et une mention distinguée par un jury d'experts indépendants à travers sept catégories :

- Prix HABITER LOGEMENTS INDIVIDUELS,
- Prix HABITER LOGEMENTS COLLECTIFS,
- Prix RÉHABILITER,
- Prix ÉTUDIER,
- Prix DÉCOUVRIR,
- Prix TRAVAILLER,
- Prix 4114, en référence au Club TECHNAL du même nom, qui a voté pour son projet coup de cœur.



Les membres du jury de gauche à droite : Jean-Pierre DESO-VIDAL, Christèle DEMONT, Pierre-Louis TAILLANDIER, Gaëtan REDELSPERGER et François DUSSAUX.

Ces réalisations ont fait l'unanimité parmi plus de 120 candidatures présentant une diversité de programmes, neufs ou rénovés, en France, dont les DOM-TOM, et dans les pays francophones où les solutions TECHNAL sont commercialisées. Elles **contribuent à la promotion de l'architecture et de l'innovation autour des menuiseries TECHNAL designs et durables**. Elles mettent en lumière le **matériau aluminium noble, esthétique et bas carbone**, en particulier Hydro CIRCAL 75R constitué d'au moins 75 % d'aluminium recyclé provenant de déchets post-consommation.

Afin de célébrer cette édition anniversaire avec et pour ses partenaires de l'architecture, TECHNAL a souhaité **organiser pour la première fois ses remises de prix en région**. Des **événements de proximité sur-mesure** pour mettre à l'honneur les maîtres d'œuvre et d'ouvrage, et les entreprises de pose. Aller les récompenser « chez eux », pouvoir échanger et partager des moments authentiques et conviviaux... **La frugalité à l'image de tous les projets récompensés et de la société actuelle qui évolue vers toujours plus de sobriété et de réduction de son empreinte carbone**. Six événements sont ainsi prévus entre le 29 novembre 2023 et le 15 janvier 2024.

« *Ce Palmarès est d'une grande qualité et surtout d'une homogénéité dans toutes les catégories. Ce qui est remarquable, c'est la ligne architecturale commune à tous les primés, qui tend à privilégier le fond plus que la forme. C'est certainement le reflet de notre société qui est en train de se remettre en question par rapport à un excès de consommation, et qui va vers plus de frugalité. Le Palmarès nous plonge dans ce qui nous anime au plus profond de nos convictions d'architectes, la qualité de l'architecture et de sa nécessité.*

Pierre-Louis TAILLANDIER

Président du jury, fondateur et gérant de l'agence Taillandier Architectes Associés

Tous les lauréats **participeront au concours international TECHNAL « WATA 2024 »**. Ils sont également valorisés dans la collection des ouvrages du Palmarès, publiés à 3 000 exemplaires, et à travers des vidéos présentant leur réalisation.

Prix Habiter Logements Individuels

Maison T, Reims (51)

ATELIER CADET ARCHITECTE (51)
MAÎTRE D'OUVRAGE PRIVÉ (51)
ALUMINIER AGRÉÉ TECHNAL FRECHIN (08)

Remise du prix le mercredi 6 décembre lors d'un déjeuner

Prix Habiter Logements Collectifs

Îlot Claude Bernard, Toulouse (31)

V2S ARCHITECTES (MANDATAIRE - 31) ET COUSY ARCHITECTURES (ASSOCIÉE - 31)
MAÎTRE D'OUVRAGE CDC HABITAT (31)
ALUMINIER AGRÉÉ TECHNAL LAUMOND MENUISERIE (46)

Remise du prix le mardi 5 décembre au sein de l'agence PPA ARCHITECTURES

Prix Réhabiliter

Maison sur le Lac, Lot-et-Garonne (47)

ATELIER D'ARCHITECTURE HÉBERT (33)
MAÎTRE D'OUVRAGE PRIVÉ (47)
ALUMINIER AGRÉÉ TECHNAL SML (47)

Remise du prix le lundi 15 janvier chez SML

Prix Étudier

École d'Architecture INSA, Strasbourg (67)

COSA (MANDATAIRE - 75) ET RHB ARCHITECTES (ASSOCIÉE - 67)
MAÎTRE D'OUVRAGE INSA STRASBOURG (67)
CLIENT TECHNAL EVOLUGLASS (67)

Remise du prix le lundi 4 décembre au sein du programme primé

Prix Découvrir

Conservatoire de Musique et de Danse Résonance, Blagnac (31)

PPA ARCHITECTURES (31)
MAÎTRE D'OUVRAGE VILLE DE BLAGNAC (31)
CLIENT TECHNAL SMAP (31)

Remise du prix le mardi 5 décembre au sein de l'agence primée

Prix Travailler

Agence d'architecture et local d'activités, Malakoff (92)

PHILIPPE DUBUS ARCHITECTES (92)
MAÎTRE D'OUVRAGE SCI N1TER (92)
CLIENT TECHNAL AMDF (92)

Remise du prix le mercredi 6 décembre au sein du programme primé

Mention Travailler

Pôle Funéraire Toulouse Métropole Sud, Toulouse (31)

ATELIER CUBE (MANDATAIRE - 31) ET STUDIO ZERMANI ASSOCIATI (ASSOCIÉ - ITALIE)
MAÎTRE D'OUVRAGE TOULOUSE MÉTROPOLE (31)
CLIENT TECHNAL ETS SANCHEZ (31)

Remise du prix le mardi 5 décembre au sein de l'agence PPA ARCHITECTURES

Prix 4114

Villa #C2, Le Lavandou (83)

CARTE BLANCHE ARCHITECTURE (83)
MAÎTRE D'OUVRAGE PRIVÉ (83)
ALUMINIER AGRÉÉ TECHNAL MENUISERIES DE LUMIÈRE (83)

Remise du prix le mercredi 29 novembre au Château La Coste.

MAISON T, Reims (51)

ATELIER D'ARCHITECTURE
MAÎTRE D'OUVRAGE
ALUMINIER AGRÉÉ TECHNAL
SOLUTIONS TECHNAL

LIVRAISON DU BÂTIMENT
DURÉE DU CHANTIER

ATELIER CADET ARCHITECTE (51)
PRIVÉ (51)
FRECHIN (08)
3 OUVRANTS, 2 FIXES + OUVRANTS SOLEAL 55,
ET ENSEMBLES 4 FIXES SOLEAL + 4 COULISSANTS LUMEAL
2021
1 AN



/ RECEVOIR DEDANS COMME DEHORS

Au cœur de Reims, cette maison de 205 m² est un véritable cocon à l'abri des regards. Dans le respect des règles d'urbanisme, elle a été construite sur une parcelle acceptant la construction en intérieur d'ilôt et de plain-pied. C'est l'ATELIER CADET ARCHITECTE qui a conçu ce projet s'étendant à l'horizontal. Un choix naturel pour les propriétaires qui avaient déjà fait appel à lui pour la transformation d'un bâtiment en un loft, cette fois tout en verticalité. L'architecte est intervenu à minima côté rue où les garages ont été conservés. Les garages franchis, la maison, frontale, occupe toute la surface autorisée. Le programme de cette villa, accueillant un couple avec plusieurs enfants, s'organise autour de deux axes sud-nord et est-ouest. Le sud et l'est public. Le nord et l'ouest plus privé. Les pièces se répartissent suivant cette logique. Une échappée, sud-nord par la cuisine, fusion de deux espaces, permet une percée au travers de toute la maison, la donnant à lire, à la comprendre dans son fonctionnement.

L'un des critères essentiels pour les propriétaires était de créer un salon/séjour grand, lumineux et épuré afin de recevoir leurs invités. Cette pièce de vie s'ouvre majestueusement sur le jardin grâce à des baies coulissantes à ouvrant caché LUMEAL en aluminium. Elles s'étendent du sol au plafond, sur une belle longueur de près de 17 m (8 vantaux) et une hauteur de 2,60 m. Un mur de verre transparent qui inonde de lumière l'intérieur. L'ATELIER CADET ARCHITECTE collabore depuis de nombreuses années avec l'ALUMINIER AGRÉÉ TECHNAL FRECHIN, reconnu pour repousser les limites en matière de dimensions et aller toujours plus loin dans le niveau du détail. Les surfaces vitrées maximales, conjuguées aux profilés fins et élancés, témoignent une nouvelle fois de son expertise pointue. Les quatre chambres accèdent directement au jardin nord par une porte-fenêtre SOLEAL (L. 1 x h. 2,60 m). La chambre parentale possède, en complément, un volume vitré fixe de 2,20 m de largeur sur 2,60 m de hauteur.



Crédit photo : TECHNAL - Photographe Olivier Mathiotte - Atelier Cadet Architecte

La finition inox de l'ensemble de ces menuiseries capte la lumière du soleil et les variations de couleurs engendrées par les panneaux en acier pleins en façade, aux tonalités or et argent. Elles se mettent à l'unisson au fil de la journée et en fonction de la météo. Cette finition inox s'harmonise également parfaitement à la structure légère en acier et aux débords de toiture en aluminium brut.

Les baies coulissantes et portes-fenêtres TECHNAL sont thermiquement performantes. Alliées au débord de toiture et à l'exposition suivant les règles de conception bioclimatique, elles assurent un confort intérieur optimal. En hiver, le soleil chauffe naturellement la maison et en été celle-ci se rafraîchît par le jardin au nord.

Le mot du jury :

Efficace, pragmatique, minimaliste, pure et précise ! Cette maison est très claire dans ses moyens. Elle va à l'essentiel, sans aucune ostentation, avec une qualité de construction et une réponse bioclimatique. Le jeu sur l'intériorité de la parcelle, entre les murs existants, est également à souligner. Elle est protégée des regards tout en étant ouverte largement sur les jardins.



ÎLOT CLAUDE BERNARD, Toulouse (31)

AGENCES D'ARCHITECTURE
MAÎTRE D'OUVRAGE
ALUMINIER AGRÉÉ TECHNAL
SOLUTIONS TECHNAL
LIVRAISON DU BÂTIMENT
DURÉE DU CHANTIER

V2S ARCHITECTES (MANDATAIRE - 31) ET COUSY ARCHITECTURES (ASSOCIÉE - 31)
CDC HABITAT (31)
LAUMOND MENUISERIE (46)
358 FENÊTRES, COULISSANTS ET PORTES SOLEAL 65
ÉTÉ 2022
20 MOIS



/ VERS UNE CITÉ JARDIN RETROUVÉE

L'îlot Claude Bernard est un programme mixte composé de 67 logements sociaux (T2 au T5), d'une structure petite enfance de 350 m², d'un espace sénior de 300 m², de bureaux de 220 m² et d'un local associatif de 100 m² au rez-de-chaussée. Il est implanté en place de l'ancienne cité ouvrière aujourd'hui disparue et dont ne subsiste qu'un alignement de pins parasols. C'est l'esprit du lieu existant autrefois et ce paysage arboré qui a donné naissance à ce projet de Cité Jardin. Les volumes, de plus grande hauteur aux extrémités (R+4), délimitent les contours de l'îlot. Les logements s'ouvrent largement sur le cœur, traversé par une masse végétale et où trône un tilleul remarquable qui a été conservé et valorisé. Les habitants comme les autres publics profitent de l'ensoleillement, du calme et des espaces extérieurs communs et protégés.



Crédit photo : TECHNAL – Photographe Sylvain Mille
Agences V2S Architectes et Cousy Architectures

Les agences V2S ARCHITECTES et COUSY ARCHITECTURES ont volontairement mélangé le paysage et l'architecture pour **donner un caractère de « parc habité » à l'îlot**. Cette ambition est exprimée par une porosité visuelle entre les bâtiments, un épannelage diversifié et la mise en place de traversées piétonnes structurantes. Le projet propose une unité de formes, d'assemblages, de matériaux pour créer une identité forte. L'îlot se lie aux quartiers environnants et devient même la porte d'entrée de la Cité Blanche en limite Est.

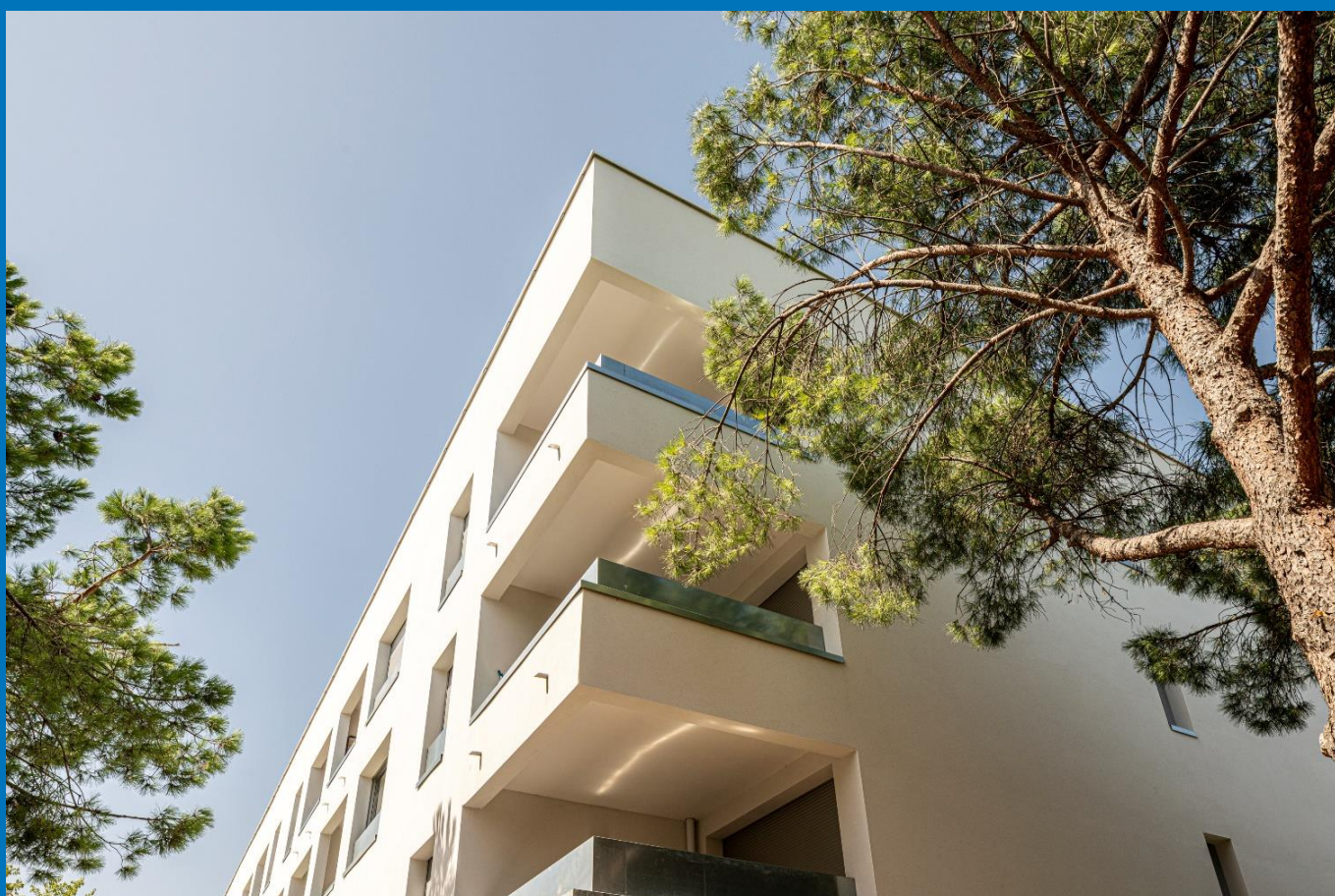
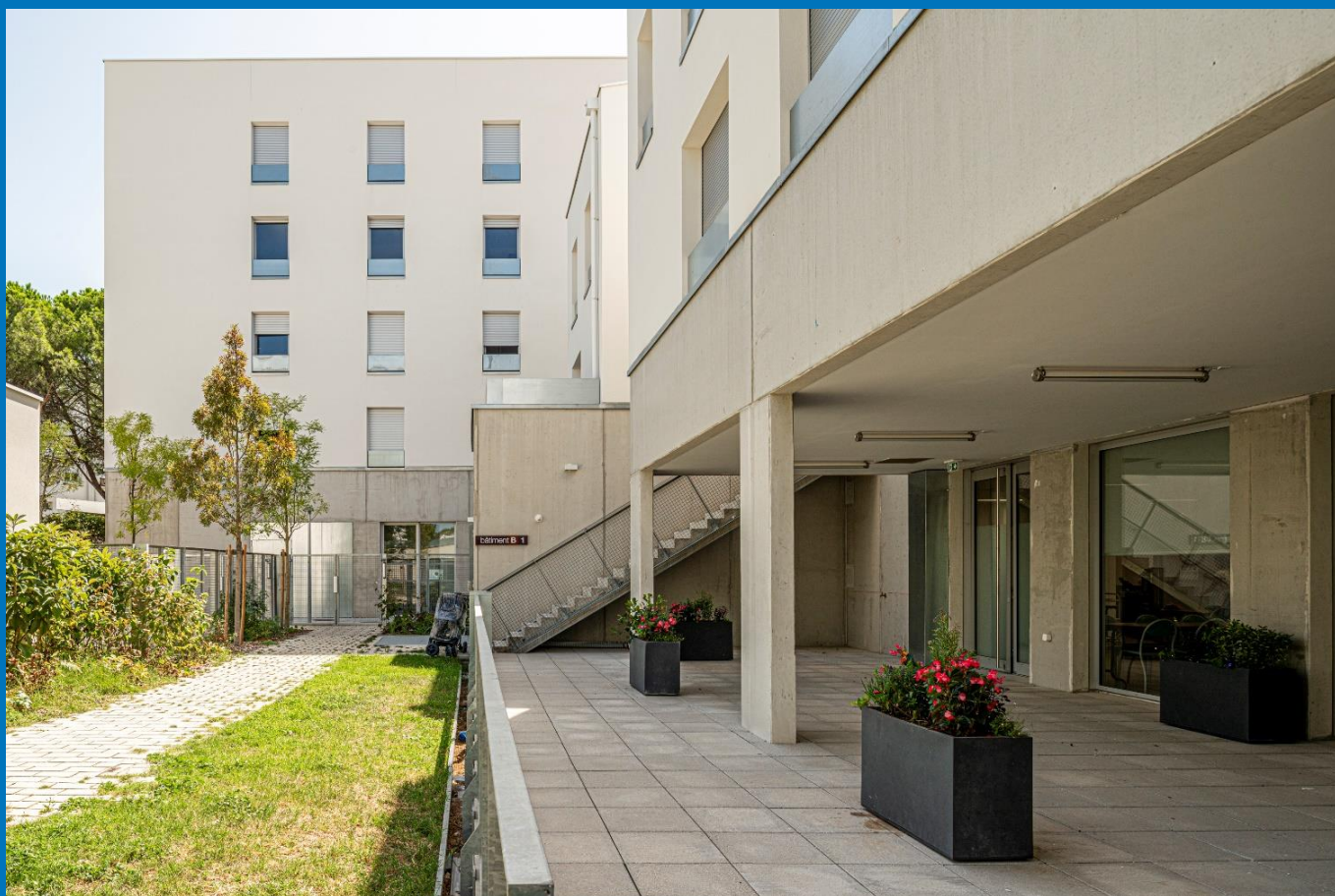
Le socle en béton préfabriqué est laissé brut et les volumes sont enduits et percés de loggias. Ces **terrasses en creux prolongent le séjour vers l'extérieur grâce aux baies coulissantes en aluminium SOLEAL**. Les habitants bénéficient d'une pièce supplémentaire dès les beaux jours. Tous les logements sont traversants avec de **grands ensembles de châssis fixes et ouvrants oscillo-battants SOLEAL pour offrir un maximum de transparence et de confort été comme hiver**.

Pour pouvoir **mettre en œuvre des menuiseries en aluminium thermiquement performantes (65 mm) dans du logement social**, les architectes et l'ALUMINIER AGRÉÉ TECHNAL LAUMOND MENUISERIE ont travaillé la répétitivité de la trame. **Trois dimensions de châssis ont été validées pour réduire les coûts** : tous les coulissants des loggias mesurent 2,30 m de largeur et 2,70 m de hauteur ; les fenêtres font une largeur d'1,10 m ou d'1,90 m et une hauteur de 1,80 m avec une allège de 50 cm, un garde-corps et un coffre de volet roulant intégré. Au rez-de-chaussée, des châssis et portes grand trafic SOLEAL de grande hauteur (2,80 m) permettent d'identifier clairement les Établissements Recevant du Public (ERP).

Toutes les **menuiseries sont en aluminium naturel**. Un choix assumé par les architectes intéressés par la matière brute et qui ont été séduits par la brillance et les reflets que ce matériau offre. Un contraste avec le béton gris qui le met d'autant plus en valeur.

Le mot du jury :

*Harmonie parfaite entre qualité d'usage des appartements et sobriété des façades.
Les logements sont tous traversants et avec de belles loggias. Les occupants bénéficient d'une pièce de vie supplémentaire et profitent d'une belle vue sur le paysage.*



Crédit photos : TECHNAL - Photographe Sylvain Mille
Agences V2S Architectes et Cousy Architectures

MAISON SUR LE LAC, Lot-et-Garonne (47)

ATELIER D'ARCHITECTURE
MAÎTRE D'OUVRAGE
ALUMINIER AGRÉÉ TECHNAL
SOLUTIONS TECHNAL

ATELIER D'ARCHITECTURE HÉBERT (33)
PRIVÉ (47)
SML (47)
3 COULISSANTS ET 3 CHÂSSIS SOLEAL,
ET 1 PORTE REPLIABLE AMBIAL (4 VANTAUX)
JUN 2021
1 AN



/ EN CONNEXION AVEC LE PAYSAGE

Une parcelle boisée de 2 000 m² en légère pente, en son centre un cabanon des années 1970 à réhabiliter, un plan d'eau et un ruisseau : le lieu possède toutes les qualités pour y couler des jours heureux. Le couple, installé en Suisse qui a hérité de cette maisonnette de 35 m², a donné carte blanche à l'ATELIER D'ARCHITECTURE HÉBERT. Il souhaitait une rénovation complète pour séjourner dans une habitation contemporaine durant les vacances. Située en zone naturelle, elle ne pouvait être démolie car cela aurait entraîné une impossibilité de reconstruction.



Crédit photo : TECHNAL - Photographe Mickaël Hébert
Atelier d'architecture Hébert

L'architecte Mickaël HÉBERT a décidé de maintenir trois des quatre murs en béton, à l'exception de la façade côté lac où il y a bâti une extension en structure bois totalement ouverte sur l'extérieur. Cette boîte vitrée, « tel un aquarium », s'habille de baies coulissantes SOLEAL (L. 2,73 x h. 2,15 m) sur les côtés et d'une grande porte repliable AMBIAL (L. 4,26 x h. 2,15 m) face au jardin, qui, une fois les quatre vantaux rabattus, efface la frontière entre le dedans et le dehors. Ainsi, depuis le séjour, les occupants sont en interaction avec cet écran verdoyant. Selon les envies et besoins, et au gré des ouvertures et fermetures de ces menuiseries aluminium TECHNAL, des espaces mi-intérieur/mi-extérieur se dessinent. Elles permettent de créer une ventilation naturelle, de se protéger du vent, d'instaurer un dialogue avec la nature...



Avant chantier

Pour cette restructuration/extension, l'ATELIER D'ARCHITECTURE HÉBERT a flirté avec les limites constructives du règlement d'urbanisme. Il est allé chercher les limites séparatives, a joué avec les surfaces de plancher et l'emprise au sol pour créer des volumes atypiques qui s'avancent, se surélèvent, s'ouvrent pour accroître les dimensions... tout en s'intégrant dans le paysage accidenté. Des 35 m² existants + 15 m² autorisés, la maison passe ainsi à près de 100 m² habitables avec une terrasse abritée au rez-de-chaussée, et une seconde en contrebas de la première, qui assure la liaison avec l'habitation et accueille une piscine semi-enterrée. Cette relation au jardin est amplifiée par le ponton donnant sur le petit plan d'eau. Séduits par le projet final, les propriétaires se sont finalement installés définitivement dans ce refuge de nature.

L'ALUMINIER AGRÉÉ TECHNAL SML a également fabriqué et installé la porte et les fenêtres SOLEAL (L. 95 cm) ainsi que la baie coulissante SOLEAL (L. 1,64 m) de la chambre du rez-de-chaussée. À l'étage, au niveau de la mezzanine, des fenêtres fixes et à soufflet ont été installées. D'une hauteur de 80 cm et d'une longueur de 3 m, elles prolongent la connexion avec l'extérieur. Le bardage bois à claire-voie, qui enveloppe les façades, protège des regards et de la surchauffe en période estivale. Il renforce également cette volonté de ne faire qu'un avec le paysage. Deux nuances de gris ont été choisies pour les profilés aluminium : un gris foncé pour se dissimuler parfaitement derrière la sur-couverture en bois et un gris clair assumé dès que la vêtue disparaît.

Le mot du jury :

Alors qu'on avait une cabane avec très peu d'intérêt, on bascule dans un projet architectural et paysager avec du sens. La maisonnette devient villa et la mare aux canards se mue en un plan d'eau travaillé. Le tout sans renier l'existant, au contraire, en s'appuyant sur les qualités intrinsèques du site pour créer un lien fort, une communion, entre le bâti et l'environnement.



Crédit photos : TECHNAL - Photographe Mickaël Hébert
Atelier d'architecture Hébert

ÉCOLE D'ARCHITECTURE INSA, Strasbourg (67)

AGENCES D'ARCHITECTURE	COSA (MANDATAIRE - 75) RHB ARCHITECTES (ASSOCIÉE - 67)
MAÎTRE D'OUVRAGE	INSA STRASBOURG (67)
CLIENT TECHNICAL	EVOLUGLASS (67)
SOLUTIONS TECHNICAL	2 000 M ² DE BAIES COULISSANTES, CHÂSSIS FIXES ET À FRAPPE SOLEAL, ET 200 M ² DE MURS-RIDEAUX GEODE
LIVRAISON DU BÂTIMENT	JUILLET 2022
DURÉE DU CHANTIER	2 ANS ½ (AVEC FONDATIONS SISMIQUES)



/ JEU DE PLEIN ET DE VIDE

Les agences COSA et RHB ARCHITECTES ont collaboré pour entreprendre la restructuration de l'INSA (Institut National des Sciences Appliquées) Strasbourg et concevoir un nouveau bâtiment dédié au pôle architecture. Le projet global repose sur la mise à profit du plan d'origine de l'ouvrage, entré en fonction en 1960, pour en ajuster les liaisons bousculés au fil des extensions. Il permet également de réorganiser les différents départements pour incarner la pédagogie spécifique de l'INSA autour de la manipulation empirique, dont le relogement de la formation en architecture dans un bâtiment neuf. C'est sur cette construction qu'est intervenu EVOLUGLASS, fabricant-installateur de menuiseries aluminium TECHNICAL. Il a mis en œuvre plus de 200 m² de murs-rideaux GEODE, et 2 000 m² de coulissants, châssis fixes et à frappe SOLEAL.



Crédit photo : TECHNICAL - Photographe Camille Gharbi
Agences COSA et RHB architectes

La nouvelle école d'architecture épouse les bâtiments existants en adoptant des rythmes structurels identiques et les mêmes objectifs : être des architectures de l'usage, épurées, régulières, lumineuses, s'effaçant au profit des relations inter-usagers, inter-départements, et s'adaptant aux pédagogies. Elle s'élève sur 4 niveaux et accueille les salles d'enseignements, les bureaux administratifs et 6 ateliers polyvalents et spacieux avec des doubles hauteurs sous plafond pour réaliser des prototypes. Autour de son noyau béton, une structure bois préfabriquée est montée. Les poutres primaires (36 x 2,72 m et 18 x 2,72 m) se superposent, tel un jeu de Kapla®. Leur disposition dégage, dans chaque atelier, un ou deux linéaires de baies vitrées. Les baies coulissantes basses, qui ouvrent l'école à la ville, alternent avec les fenêtres hautes qui libèrent des espaces d'affichage. Au-dessus, des poutres secondaires semblent flotter face au vide des menuiseries, questionnant les élèves sur leur mise en œuvre.

Les architectes et l'entreprise EVOLUGLASS ont travaillé en synergie pour relever un challenge dimensionnel : trouver le compromis optimal entre finesse (32 mm) et rigidité des profilés, le tout sur une hauteur de 2,70 m et une trame de 4,50 m (double vantail). Une prouesse technique et esthétique ! Les masses vues discrètes de ces ouvertures XXL en bandes filantes, conjuguées aux grandes portées sans poteaux, offrent de larges vues et une transparence totale. Au-delà de l'apport de lumière naturelle à l'intérieur, c'est le rapport au dehors qui a évolué. Les élèves et enseignants bénéficient d'une vraie qualité spatiale avec des ateliers qui se prolongent vers l'extérieur. Le confort d'étude, de vie, est maximal.

Toutes les menuiseries et façades TECHNICAL sont en aluminium anodisé poli. Cette finition donne un effet précieux à l'enveloppe. Elle accentue la brillance, comme un miroir qui joue avec les reflets du bardage et de la structure bois. Les architectes se sont inscrits dans une démarche de frugalité. Utiliser les bons matériaux (béton, bois, aluminium, verre et pierre) pour les bonnes raisons, chercher plus d'économie de matière pour plus d'usages, de polyvalence, de simplicité et de bon sens.

Le mot du jury :

Rien n'est laissé au hasard ! Tous les détails sont léchés et il y a une vraie cohérence entre le parti pris, le plan et la construction très aboutie. La dualité entre le noyau béton et le vide de l'espace obtenu grâce à la structure bois est également à souligner. Tout comme le travail sur la réintégration avec les bâtiments existants.



Crédit photos : TECHNICAL - Photographe Camille Gharbi
Agences COSA et RHB architectes

CONSERVATOIRE DE MUSIQUE ET DE DANSE RÉSONANCE, Blagnac (31)

AGENCE D'ARCHITECTURE
MAÎTRE D'OUVRAGE
CLIENT TECHNAL
SOLUTIONS TECHNAL
LIVRAISON DU BÂTIMENT
DURÉE DU CHANTIER

PPA ARCHITECTURES (31)
VILLE DE BLAGNAC (31)
SMAP (31)
FENÊTRES ET PORTES SOLEAL, ET MURS-RIDEAUX GEODE
JANVIER 2022
20 MOIS



/ JEU SUTIL ENTRE OUVERTURE ET INTÉRIORITÉ



Crédit photo : TECHNAL - Photographe Sylvain Mille
Agence PPA Architectures

Situé dans le quartier d'Andromède à Blagnac, le conservatoire de musique et de danse Résonance s'étend sur 3 411 m² à l'extrémité sud d'un grand parc et fait face au lycée. Son site est parfaitement desservi et visible mais peu « cadré ». Dans sa proposition, PPA Architectures a donc cherché à produire un équipement largement ouvert, réorganisant autour de lui le quartier. Pour y parvenir, il a notamment été imaginé un grand hall traversant, habillé de murs-rideaux aluminium GEODE. Les façades de verre, d'une hauteur de 3 m, assurent une continuité fluide avec l'espace public.

Un conservatoire de musique et de danse est, métaphoriquement, à la fois un violoncelle et un synthétiseur. Un outil hautement spécifique comme le premier, et aussi adaptable et malléable que le second. L'organisation permet ainsi la possible indépendance des différentes entités et leur rencontre souhaitée dans le cœur partagé et modulable du conservatoire. Il est constitué d'un espace commun généreux en double hauteur. Son auditorium est équipé d'une double paroi mobile de fond de scène. Son gradin rétractable fait face, lorsque les parois séparatives sont retirées, à un large escalier-gradin menant à l'étage. Ces dispositifs architecturaux et scénographiques font de cet espace le cœur « mutant » du bâtiment, permettant d'envisager tous les types de performances scéniques.

L'enjeu prioritaire de ce type d'ouvrage reste la gestion de la performance acoustique : en interne, entre les différentes salles pour que chacune d'elles fonctionne de manière indépendante sans gêner les autres, et entre le dedans et le dehors afin de préserver la tranquillité du voisinage. Toutes les menuiseries TECHNAL (fenêtres oscillo-battantes/à la française SOLEAL, portes SOLEAL et murs-rideaux GEODE) intègrent des vitrages à fort pouvoir acoustique (jusqu'à 47 dB RA, tr). Dans la salle de percussions et dans celle dédiée à l'orchestre, des doubles châssis SOLEAL ont également été mis en œuvre pour réduire au maximum les bruits des instruments. Des « boîtes dans les boîtes » qui assurent à tous un confort optimal.

Pour baigner toutes les salles de lumière naturelle tout en préservant l'intimité des élèves, PPA Architectures a pris le parti d'associer une résille métallique aux grands châssis aluminium. Au rez-de-chaussée par exemple, les trois studios de danse intègrent des châssis fixes en bande filante (L. 32 m x h. 3 m). Depuis l'intérieur, ils semblent ne faire qu'un avec le parc. Depuis l'extérieur, les élèves sont totalement protégés des regards indiscrets. Cette peau métallique permet également de filtrer les rayons du soleil à l'arrivée des beaux jours. Elle est ouverte, telles des ouïes, afin de gérer l'accessibilité à l'étage avec des plateformes en caillebotis et des ouvrants pompiers. Il s'agit aussi, en contrepoint à l'horizontalité générale du bâtiment et du site, de proposer un rythme vertical sériel simple. La teinte noire des menuiseries aluminium vient en contraste de la résille blanche et du béton brut de l'enveloppe. À l'inverse, cette couleur se fond et disparaît dans l'aménagement intérieur à l'ambiance bois et noir.

Le mot du jury :

Parfaite adéquation entre le parti pris architectural, le plan et la construction finale qui est très aboutie. C'est un juste équilibre entre ouverture et intimité. Tous les détails sont pensés et il y a une vraie esthétique architecturale avec le grand hall, l'escalier, la double scène, la résille percée...



Crédit photos : TECHNAL - Photographe Sylvain Mille
Agence PPA Architectures

AGENCE D'ARCHITECTURE ET LOCAL D'ACTIVITÉS, Malakoff (92)

AGENCE D'ARCHITECTURE
MAÎTRE D'OUVRAGE
CLIENT TECHNICAL
SOLUTIONS TECHNICAL

PHILIPPE DUBUS ARCHITECTES (92)
SCI N1TER (92)
AMDF (92)
30 BAIES COULISSANTES À OUVRANT CACHÉ LUMEAL,
ET 2 CHÂSSIS SOLEAL
DÉCEMBRE 2021
2 ANS (AVEC ARRÊT « COVID »)



/ ARCHITECTURE ET PAYSAGE SE CÔTOIENT AU CŒUR DE LA VILLE

Lorsque la ville de Malakoff a mis en vente plusieurs bâtiments et terrains en centre-ville, Philippe Dubus s'est positionné sur l'un d'eux pour concevoir les nouveaux bureaux de son agence d'architecture en complément d'un espace de coworking et d'un espace partagé pour organiser différents événements. L'immeuble s'insère harmonieusement avec les constructions voisines. Bâti entre 2019 et fin 2021, et d'une superficie totale de 450 m², il est doté de 5 plateaux. Les 4 premiers sont dessinés sur un plan carré 10 m x 10 m, se superposant dans un volume unique, le cinquième plateau est en retrait. Le rez-de-patio, en sous-sol, est dédié aux salles de réunions, le rez-de-chaussée aux événements et le premier étage au coworking. Les niveaux 2 et 3 accueillent l'agence PHILIPPE DUBUS ARCHITECTES. Le dernier étage est surmonté d'une terrasse en belvédère coiffée d'une pergola végétalisée. L'ensemble est conçu avec des solutions low-tech, mises en œuvre avec soin pour réaliser un espace de travail adaptable et réversible.

Le bâtiment est totalement vitré, de haut en bas, sur ses deux façades Nord-Ouest et Sud-Ouest. Cette enveloppe cristalline est obtenue grâce aux baies coulissantes LUMEAL à ouvrant caché qui affichent des dimensions XXL (L. 5 m x h. 2,5 m). Depuis l'extérieur, ces murs de verre reflètent le paysage urbain et permettent à l'immeuble, aligné sur la rue, de se fondre dans son environnement. Depuis l'intérieur, les baies TECHNICAL apportent un maximum de transparence et de lumière été comme hiver. Comme s'ils travaillaient en pleine nature, les occupants des étages bénéficient également d'une vue verdoyante sur le square adossé au bâtiment et sur le majestueux pin sylvestre du patio. Les baies ont été fabriquées et posées en applique extérieure par AMDF qui a noué une relation de confiance depuis plusieurs années avec l'agence PHILIPPE DUBUS ARCHITECTES. L'entreprise a également mis en œuvre une porte d'entrée et un ouvrant SOLEAL pour l'édicule donnant accès à la terrasse.

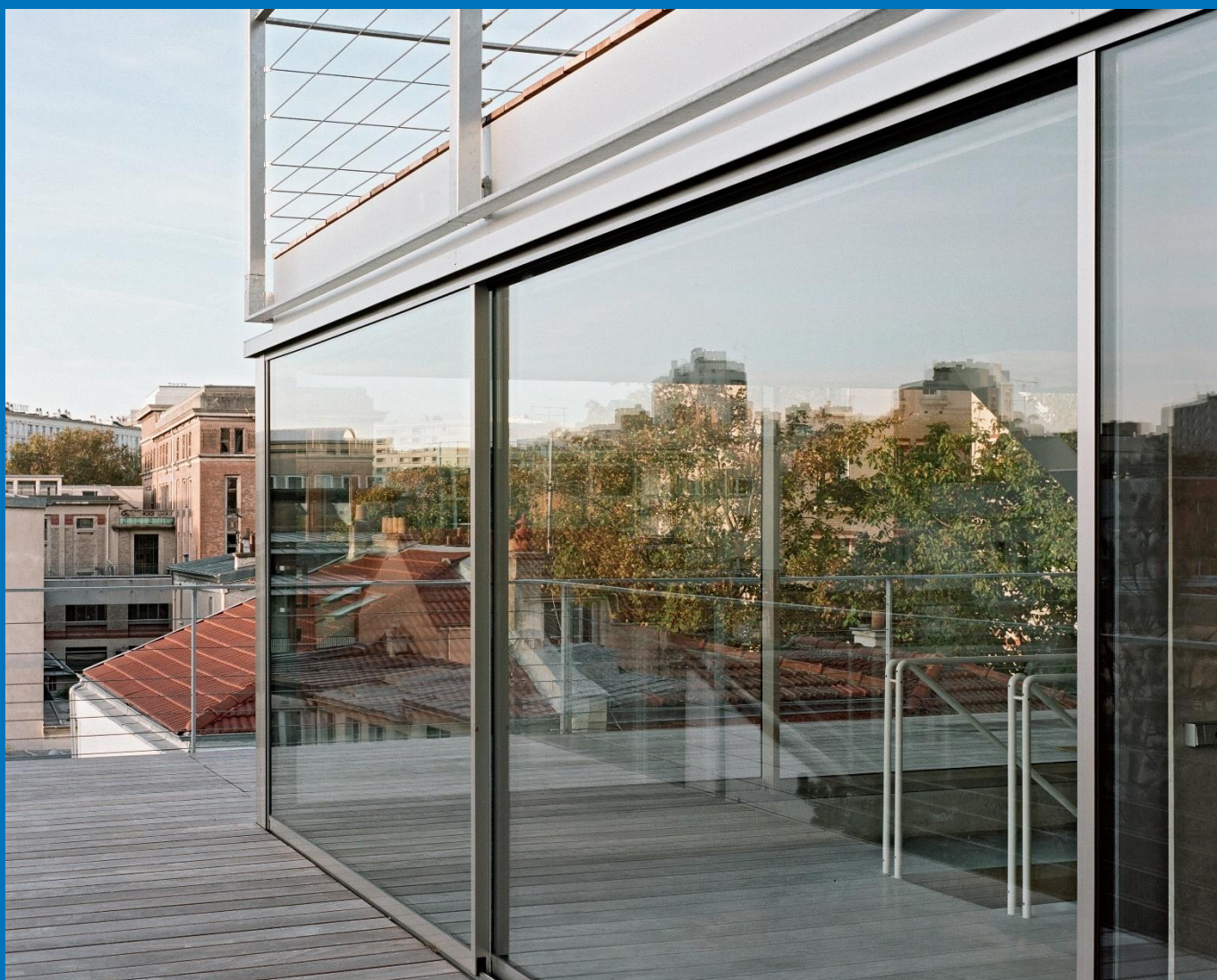


Crédit photo : TECHNICAL - Photographe Julien Hourcade
Agence Philippe Dubus Architectes

Ces châssis aluminium, aux profilés fins et aux dimensions monumentales, laissent pénétrer la lumière et le paysage au cœur du projet. Ils instaurent une relation forte au contexte, une thématique récurrente du travail de l'agence PHILIPPE DUBUS ARCHITECTES, tout comme la mise en œuvre de matériaux bruts associés à des détails plus sophistiqués. Ici la finition inox anodisé des menuiseries TECHNICAL et le bardage aluminium des deux pignons en façade à ossature bois côtoient la structure épurée poteaux/plafonds en béton brut apparent. Une sobriété des matières et des lignes, comme un retour à l'essentiel, mais selon une grande rigueur et une générosité dans les ouvertures pour renforcer le confort thermique et visuel des occupants.

Le mot du jury :

Ce projet s'insère parfaitement dans le linéaire des maisons déjà existantes, tant par son volume que par la matérialité de ses façades vitrées et opaques. On ressent une architecturale frugale, qui va à l'essentiel mais en soignant particulièrement les détails.



Crédit photos : TECHNICAL - Photographe Julien Hourcade
Agence Philippe Dubus Architectes

PÔLE FUNÉRAIRE TOULOUSE MÉTROPOLE SUD, Toulouse (31)

AGENCES D'ARCHITECTURE	ATELIER CUBE (31) ET STUDIO ZERMANI ASSOCIATI (ASSOCIÉ - ITALIE)
MAÎTRE D'OUVRAGE	TOULOUSE MÉTROPOLE (31)
CLIENT TECHNAL	ETS SANCHEZ (31)
SOLUTIONS TECHNAL	300 M ² DE CHÂSSIS SOLEAL ET 200 M ² DE MURS-RIDEAUX GEODE AVEC INTÉGRATION DE PORTES SOLEAL
LIVRAISON DU BÂTIMENT	JANVIER 2022 (OUVERTURE AU PUBLIC MARS 2022)
DURÉE DU CHANTIER	18 MOIS

/ UN HAVRE DE PAIX ET DE RECUEILLEMENT

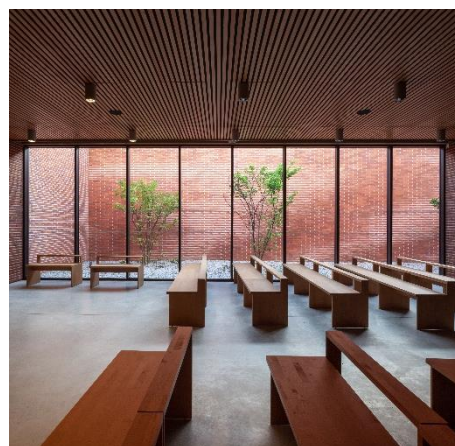
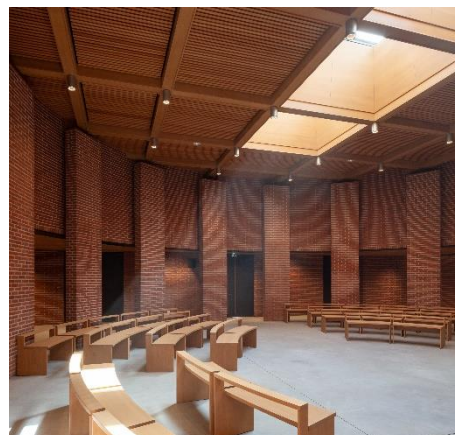
Le Pôle Funéraire Toulouse Métropole Sud est un projet lancé dès 2017 par Toulouse Métropole afin de répondre à la demande croissante de crémation au sein de l'agglomération. Pour édifier son funérarium, la maîtrise d'ouvrage a choisi un site préservé : un ancien terrain agricole à proximité de la rocade et de la sortie de Toulouse en direction de Montpellier, bordé de zones naturelles qui le resteront. En léger surplomb, cette parcelle offre une situation privilégiée pour un édifice particulier. L'ATELIER CUBE, associé au STUDIO ZERMANI ASSOCIATI, spécialiste de l'architecture religieuse en Italie, ont remporté le concours. Dans leurs esquisses, ils ont réinterprété trois éléments de l'architecture locale sacrée : la brique, la colonnade et le cloître. Les profilés TECHNAL, grâce à leur ligne épurée et leur robustesse, ont su mettre en valeur la solennité et la pérennité de ce véritable havre de paix et de recueillement. Un refuge, qui, par sa solide présence, inspire calme, réconfort et bienveillance pour le public qu'il accueille. Si les briques et la colonnade forment la peau et le squelette du Pôle Funéraire, le cloître en exprime l'âme. Autour de lui s'organisent harmonieusement les différentes entités du projet, dont trois salles de cérémonies.

La grande salle peut recevoir jusqu'à 350 personnes dans un plan circulaire plus sacré. Elle se distingue par sa lumière zénithale. Une verrière GEODE (L. 10 m x l. 2,50 m) qui laisse pénétrer une lumière douce et indirecte, et fait la liaison entre la terre et le ciel. C'est un lieu solennel mais sans attributs religieux pour les cérémonies laïques.

La moyenne salle, d'une capacité de 60 personnes, est ouverte sur un patio grâce à huit châssis SOLEAL aux profilés en aluminium fins. S'étendant du sol au plafond (L. 9,60 m x 3,20 m), ils établissent une relation harmonieuse avec l'extérieur, comme une transition avec le monde d'après. La lumière naturelle est indirecte, projetée sur le mur de briques, toujours dans cette volonté d'intimité. Le défunt est accompagné par ses proches dans un retour plein de quiétude vers la nature.

La petite salle est dédiée aux cérémonies pour de petits groupes, voire des personnes seules. Une grande fenêtre verticale (L. 1,20 m x 3,20 m) SOLEAL cadre autour d'un érable du Japon. Elle participe au calme ambiant, et apporte une atmosphère intime et apaisante.

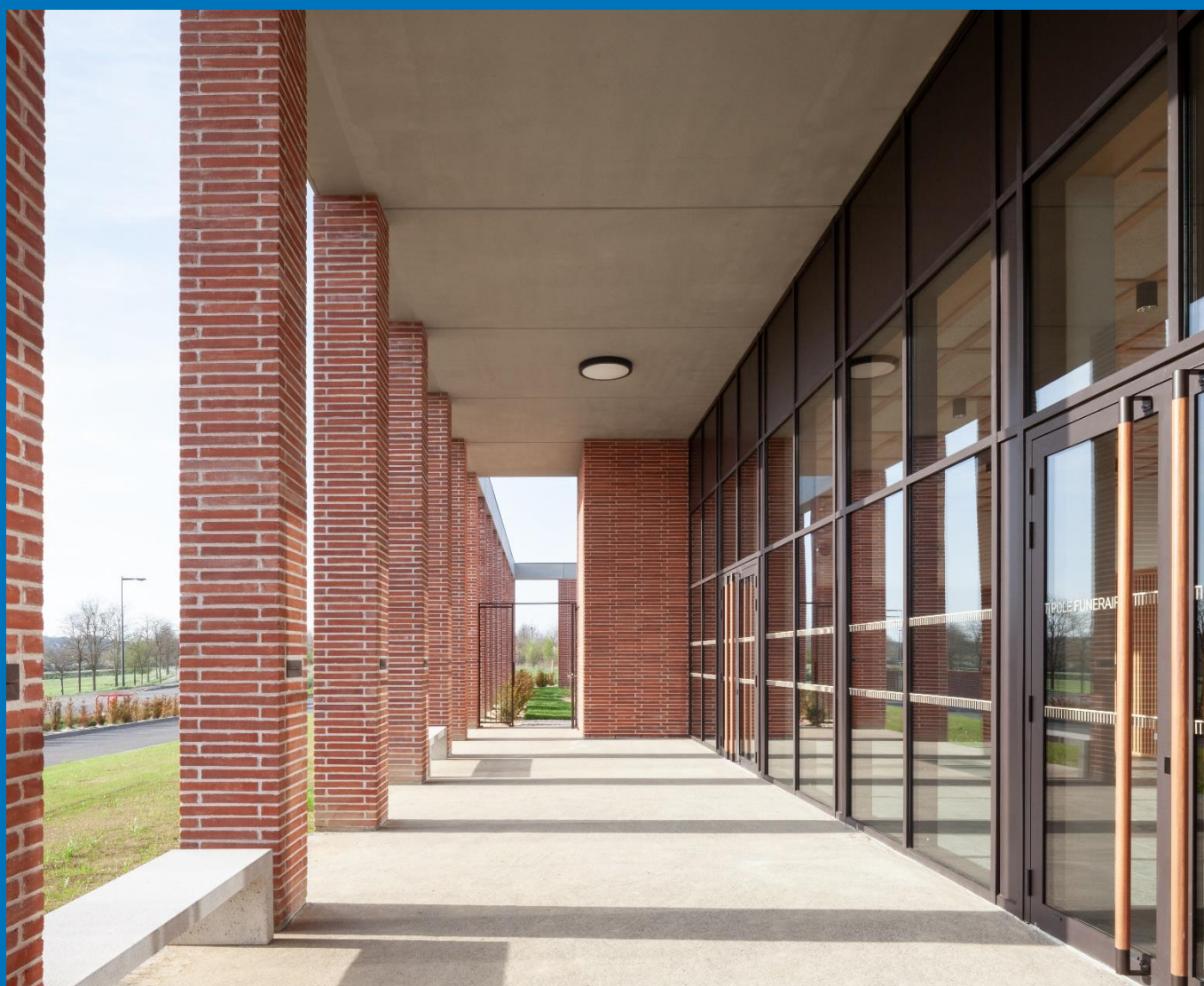
L'édifice atteint une superficie totale de 1 800 m² et forme un péristyle carré de 55 m avec 22 colonnes par côté. Des murs-rideaux GEODE (aspect grille), d'une hauteur de 5 m, ouvrent le hall d'accueil côté parking (7,5 m de largeur) et côté cloître de l'autre (2,5 de hauteur). D'autres salles attenantes permettent au public d'échanger et d'évoquer le souvenir du défunt en attendant la fin de la crémation. La teinte noire profonde Alchimie de la gamme « La Sélection » TECHNAL se marie parfaitement à la brique, symbole de la ville rose, et au bois massif des bâtons de maréchal conçus sur-mesure pour toutes les portes SOLEAL.



Crédit photos : TECHNAL - Photographe Frédérique Félix-Faure
Agences Atelier Cube et Studio Zermani Associati

Le mot du jury :

La création d'un lieu spirituel est un exercice très difficile. Ici les architectes ont réalisé un travail très soigné, abouti et retranscrivant parfaitement le côté intemporel et solennel de l'édifice. Un bel ouvrage pour rendre un dernier hommage.



Crédit photos : TECHNAL - Photographe Frédérique Félix-Faure
Agences Atelier Cube et Studio Zermani Associati

VILLA #C2, Le Lavandou (83)

AGENCE D'ARCHITECTURE
MAÎTRE D'OUVRAGE
ALUMINIER AGRÉÉ TECHNAL
SOLUTIONS TECHNAL
LIVRAISON DU BÂTIMENT
DURÉE DU CHANTIER

CARTE BLANCHE ARCHITECTURE (83)
PRIVÉ (83)
MENUISERIES DE LUMIÈRE (83)
11 COULISSANTS LUMEAL ET 16 CHÂSSIS SOLEAL
FÉVRIER 2020
1 AN ET 6 MOIS



/ VUE PLONGEANTE SUR LA MER

En faisant l'acquisition de cette propriété nichée dans les hauteurs du Lavandou, les propriétaires avaient une idée précise de la programmation qu'ils souhaitaient. Un premier étage dédié au couple et composé d'un séjour, d'une cuisine salle à manger, d'une suite parentale avec salle d'eau et dressing, d'un bureau et d'une buanderie. Un rez-de-chaussée avec quatre chambres, quatre salles d'eau et une immense pièce de vie salon-séjour-cuisine pour recevoir famille ou amis durant les vacances. Ils avaient également pour volonté de moderniser radicalement la maison initiale tout en tirant parti du paysage méditerranéen. CARTE BLANCHE ARCHITECTURE a accompagné les propriétaires dans cette aventure. Son projet a consisté en la démolition et la reconstruction de l'étage et en la réhabilitation et l'extension du rez-de-chaussée, avec des terrasses et une piscine. L'ensemble, étendu sur 350 m², est pensé comme deux villas superposées.

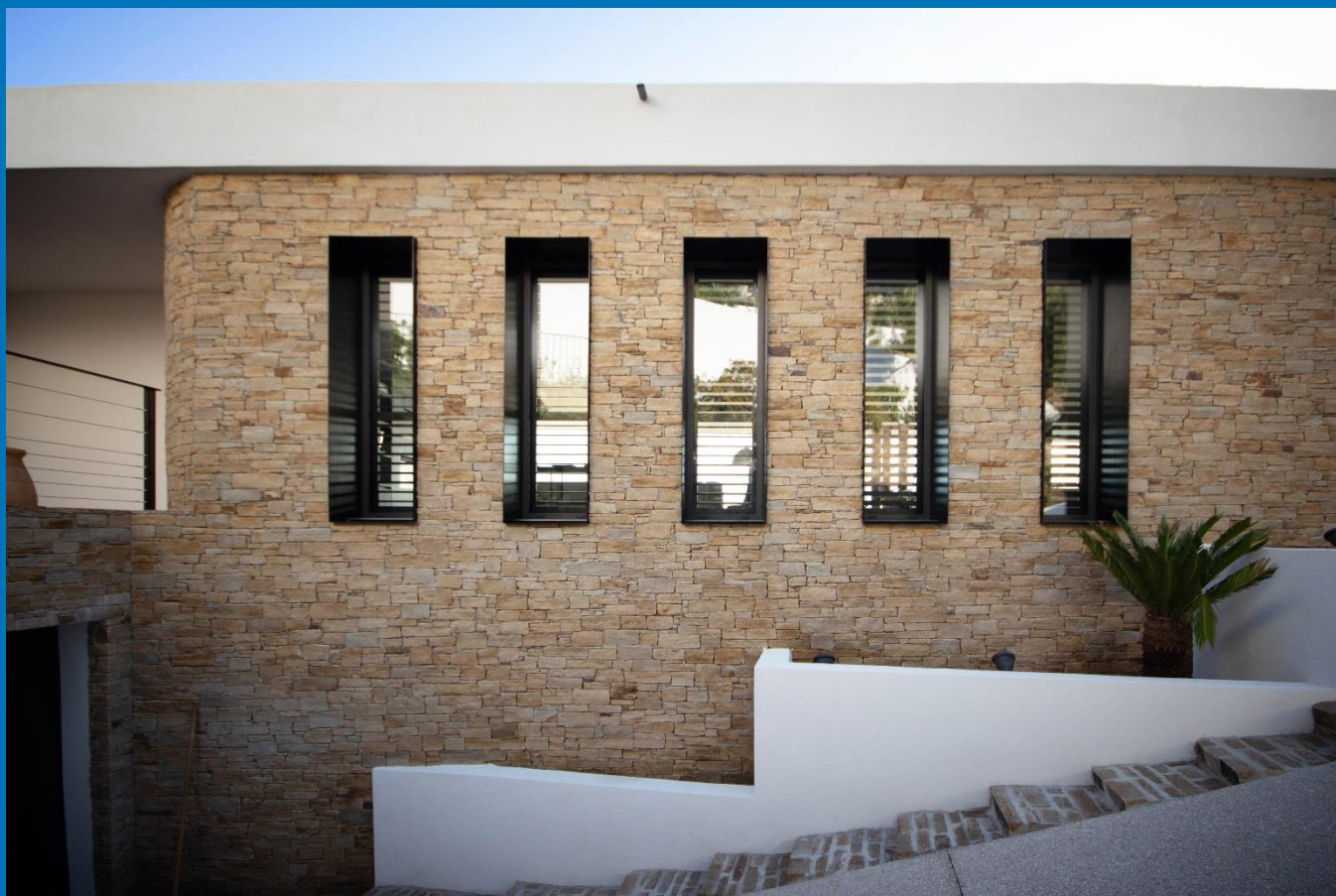
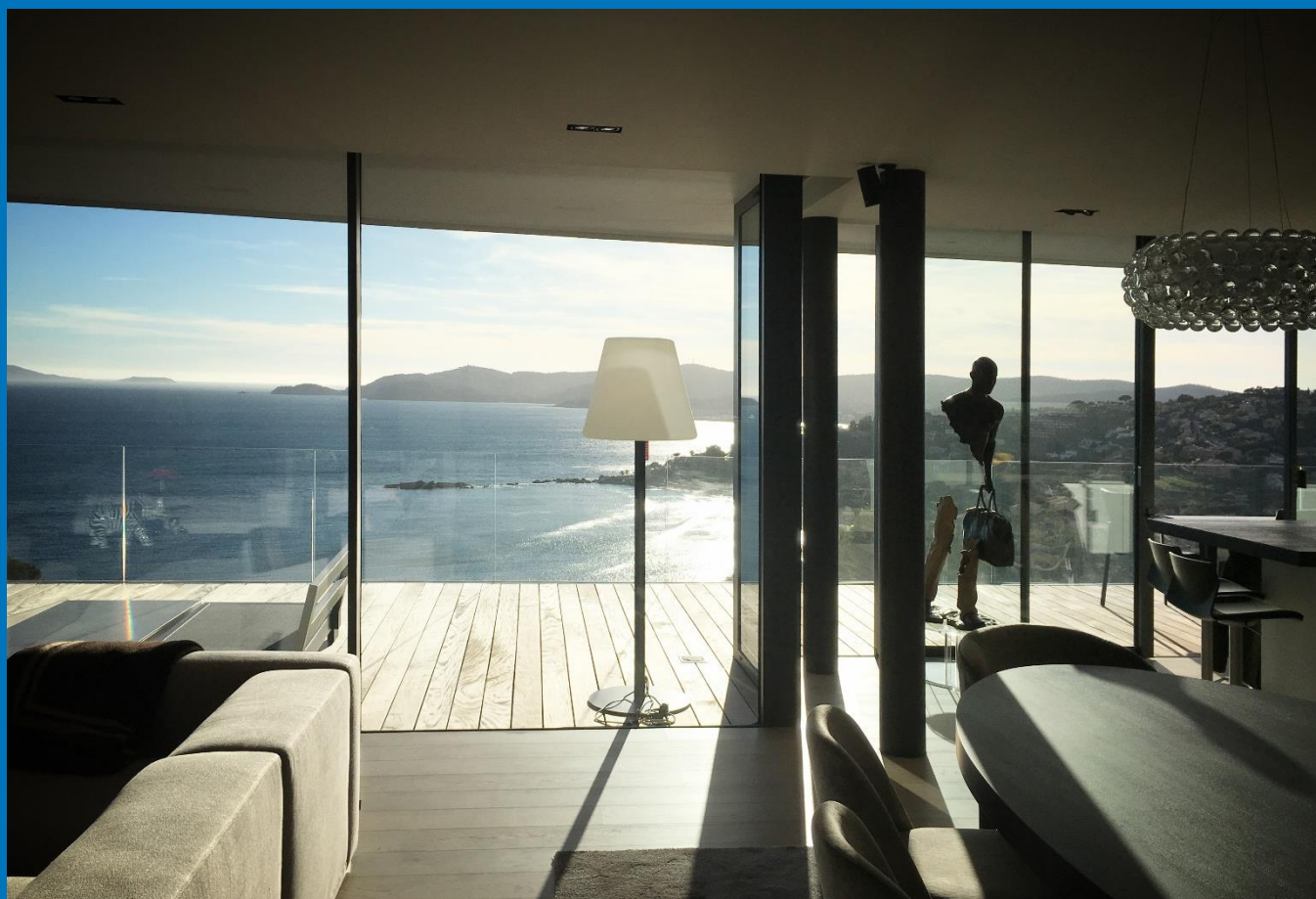


Crédit photos :
TECHNAL - Photographe Aurélien Chatain
Carte Blanche Architecture

Pour ouvrir la vue au maximum vers la mer, l'architecte a imaginé une façade vitrée, en « Z », d'environ 23 m au premier étage. Elle se pare de 6 baies coulissantes LUMEAL grandioses et toute hauteur (L. 6,82 m + 1,53 m + 7,83 m + 3,26 m + 3,59 m et h. 2,70 m). Leur ouvrant caché, la finesse des montants aluminium (38 mm), leur encastrement dans le sol et le plafond accentuent cet effet de transparence et l'effacement des frontières dedans/dehors. Le rez-de-chaussée est percé de 4 baies coulissantes LUMEAL, d'une longueur de 6,59 m pour la plus grande côté salon. Qu'elles soient fermées ou ouvertes, les invités profitent d'un panorama idyllique sur la plage de Saint-Clair. Depuis la pièce de vie et les chambres, ils peuvent accéder à l'extérieur, se détendre en terrasse ou dans la piscine à débordement. L'étage est traité telle une boîte qui avance, plus large que le rez-de-chaussée pour apporter du volume et donner la sensation de flotter dans l'air. Les façades cristallines sont protégées du soleil par un débord de toiture qui crée une « pliure architecturale », biseautée sur la tranche pour l'affiner et offrir une touche d'élégance supplémentaire. Le confort des occupants est placé au cœur de la conception architecturale et technique. L'architecte a simulé, via un logiciel, le rayonnement solaire tout au long de la journée et selon les saisons afin que celui-ci ne touche jamais en direct les baies l'été mais qu'il chauffe suffisamment l'intérieur en hiver.

L'architecte travaille depuis le début de son activité avec les menuiseries TECHNAL. Il apprécie particulièrement la finesse des lignes et des poignées au style contemporain. Une esthétique épurée et un niveau de détail des finitions réalisés par l'ALUMINIER AGRÉÉ TECHNAL MENUISERIES DE LUMIÈRE (83) soulignés également par les propriétaires. Le minimalisme est poussé à son paroxysme avec des gorges de 20 cm dans les faux-plafonds pour intégrer en toute discrétion les stores roulants, des aménagements intérieurs sur-mesure pour dissimuler toute la technique, des éclairages encastrés dans le plâtre...

À l'arrière de la villa, un mur de pierre est percé de 5 fenêtres verticales SOLEAL (L. 0,60 m x h. 2,20 m) donnant sur le salon. Elles sont mises en œuvre en applique intérieure et habillées d'un cadre en acier noir. La couleur Noir Magnétique « La sélection » TECHNAL à la texture sablée des menuiseries s'harmonise parfaitement à celle de l'encadrement. Par un jeu subtil de contrastes, ces menuiseries s'effacent pour mettre en valeur le blanc éclatant de l'enveloppe.



Crédit photos : TECHNAL - Photographe Aurélien Chatain
Carte Blanche Architecture