

Inauguration de la Maison du Bâtiment et des Travaux Publics

Un bâtiment bas carbone vitrine des savoir-faire de la profession au service des entreprises du Bâtiment et des Travaux Publics

Lundi 27 mai 2024 à Villeurbanne, la Fédération BTP Rhône et Métropole, la FFB Auvergne-Rhône-Alpes, la FRTP Auvergne-Rhône-Alpes et leurs partenaires BTP Banque, L'Auxiliaire BTP, infra2050 et Indura ont inauguré la Maison du Bâtiment et des Travaux Publics.

Le siège rénové de la profession Bâtiment et Travaux Publics en Auvergne-Rhône-Alpes est un modèle de rénovation énergétique. Bâtiment bas carbone à énergie positive, il est doté d'une façade bioclimatique, d'un chauffage-rafraîchissement en géocooling, d'un système de récupération d'eaux de pluie pour l'arrosage et l'eau sanitaire, de l'infiltration des eaux pluviales en pleine terre, d'une toiture photovoltaïque conçue comme une 5^e façade...

Vitrine des savoir-faire et métiers de la construction, le bâtiment rénové voit l'amélioration des flux au rez-de-chaussée pour un meilleur accueil des entreprises, en réponse à la fréquentation de ses services, en hausse. **Jolies photos HD disponibles [ICI](#) et en cliquant dessus.**

Norbert Fontanel, président de la Fédération BTP Rhône et Métropole, Samuel Minot président de la FFB Auvergne-Rhône-Alpes et René Coiro, président de la FRTP Auvergne-Rhône-Alpes et leurs partenaires ont inauguré le siège rénové de la Maison du BTP, en présence de Laurent Wauquiez, président de la région Auvergne-Rhône-Alpes, de Christophe Guilloteau, président du Conseil départemental du Rhône, Bruno Bernard, président de la métropole de Lyon, de Cédric Van Styvendael, maire de Villeurbanne et sa première adjointe Agnès Thouvenot, déléguée à la transition écologique, la ville durable, l'urbanisme et l'habitat, et de **750 participants**.

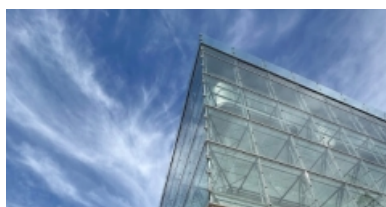
Olivier Salleron, président de la FFB, et Alain Grizaud, président de la FNTP, Bruno Arcadipane, président Action Logement Groupe et vice-président du MEDEF en charge des adhérents participaient également, ainsi que de nombreux élus et décideurs locaux et nationaux.



De gauche à droite : Thibault Richard, président de L'Auxiliaire, René Coiro président de la FRTP Auvergne-Rhône-Alpes, Sophie Cruz, conseillère régionale, présidente Auvergne-Rhône-Alpes Orientation, François Guillon, Comité de pilotage des travaux pour BTP Rhône, ancien président de la section TP de BTP Rhône, Alain Grizaud président de la FNTP, Laurent Wauquiez, président de la Région Auvergne-Rhône-Alpes, Norbert Fontanel, président de la Fédération BTP Rhône et Métropole, Cédric Van Styvendael, maire de Villeurbanne (2nd rang), Samuel Minot président de la FFB Auvergne-Rhône-Alpes, Oriane Viguière, vice-présidente de la Fédération BTP Rhône et Métropole (2nd rang), Christophe Guilloteau, président du Conseil départemental du Rhône, Marie-Miriam Favre, vice-présidente de la Fédération BTP Rhône et Métropole (2nd rang), Agnès Thouvenot, 1^{re} adjointe au maire de Villeurbanne, déléguée à la transition écologique, la ville durable, l'urbanisme et l'habitat, Bruno Bernard, président de la métropole de Lyon (2nd rang), Olivier Salleron, président de la FFB, Bruno Arcadipane, président Action Logement Groupe et vice-président du MEDEF, Sébastien Michel Maire d'Ecully, (2nd rang), Marc Favaro, architecte AFAA et Jacques Blanchet, Vice-président la Région Auvergne-Rhône-Alpes délégué à la formation professionnelle et à l'apprentissage.

Une maison commune pour accueillir et accompagner les entreprises de la construction

Les trois organisations professionnelles et leurs partenaires se partagent les 5 800 m² du bâtiment réhabilité, où un travail de restructuration majeure a été mené au rez-de-chaussée, avec **une gestion des flux entièrement repensée autour de l'accueil et du service aux entreprises** :



nouvel accès, espace dédié aux adhérents et nouvel auditorium.

- L'entrée, dorénavant située à l'angle des avenues Galline et Condorcet, s'ouvre sur un large parvis, accessible par un escalier monumental et par une nouvelle rampe que dissimule le traitement paysager du site. L'accueil des personnes à mobilité réduite a été facilité ;
- Le nouvel auditorium : excentré, il libère ainsi, en partie centrale du bâtiment, un vaste espace de forum. Ce forum permettra l'organisation d'événements et pourra accueillir des expositions ou des rencontres ;
- L'espace adhérents, situé le long de la façade principale à côté de l'entrée, offre un accès direct et rapide à de nouveaux usages, le rendant ainsi totalement autonome.



Une offre de service globale pour des réponses aux entreprises facilitées, et des besoins en hausse

A l'intérieur, des bureaux abritent une centaine de collaborateurs des trois organisations professionnelles et leurs partenaires.



Bâtiment et Travaux Publics Rhône et Métropole

Norbert Fontanel, président de la fédération BTP Rhône et Métropole, met l'accent sur les services de proximité et de conseils personnalisés aux adhérents « *qu'une équipe de 30 personnes leur apporte en matière de : droit social, droit des marchés publics et privés, droit des assurances, droit de la construction, droit fiscal, environnement, formation, apprentissage, technique et prix, emploi, cession et transmission, prévention, hygiène et sécurité, handicap au travail...* ». La fédération départementale compte 850 adhérents, dont 50% d'artisans, représentant les deux tiers des salariés dans le département dans tous les métiers du BTP.



Travaux Publics Auvergne-Rhône-Alpes

« *Les femmes et hommes entrepreneurs qui franchiront les portes de cette maison du bâtiment et des travaux publics y trouveront toutes les fonctions support nécessaires au développement de leur entreprise. Avec une équipe de 9 personnes dont 5 à Lyon et 4 à Clermont-Ferrand, nous les accompagnons au quotidien à chaque étape, sur les questions économiques, sociales, fiscales, juridiques et environnementales, avec la proximité pour priorité !* », indique René Coiro, président de la FRTP Auvergne-Rhône-Alpes qui représente 1 476 entreprises spécialisées en travaux routiers, terrassement, installation de réseaux électriques et de canalisations, génie civil et qui emploient 39 100 salariés.



Bâtiment Auvergne-Rhône-Alpes

« *Ce bâtiment, réalisé par et pour les entreprises du bâtiment, est une formidable démonstration en matières de réhabilitation et de rénovation énergétique. Vitrine de nos métiers et de nos savoir-faire, la Maison du Bâtiment et des Travaux Publics est le point de*

convergence de tous les acteurs économiques et politiques qui participent à l'acte de construire et d'aménagement du territoire » a déclaré Samuel Minot, président de la FFB Auvergne-Rhône-Alpes. La fédération régionale composée d'une équipe de 12 collaborateurs, apporte son expertise dans les domaines de la politique bâtiment régionale, de l'emploi, formation, promotion des métiers, technique-métiers, environnement et innovation, en soutien des 11 fédérations départementales du BTP.

« Le bâtiment répond aussi aux exigences de modernité, fonctionnalité et modularité afin d'accompagner la hausse de fréquentation des lieux ! » soulignent les trois présidents de fédérations. « Les espaces ont été pensés pour pouvoir organiser des déjeuners de groupe, les sessions de formation de nos adhérents et les consultations avec nos collaborateurs. »

Accompagnement du besoin en financements, assurance et des projets d'innovation

La Maison du BTP est aussi le lieu où les entreprises peuvent trouver les partenaires de leur développement dans les domaines du financement avec BTP Banque, de l'assurance avec L'Auxiliaire et de l'innovation avec le pôle de compétitivité infra2050 et le cluster Indura.

Assurance - Assureur mutualiste des professionnels du Bâtiment et des Travaux Publics, L'Auxiliaire propose aux entrepreneurs une gamme complète d'assurances professionnelles aux entreprises du BTP en matière de responsabilité civile et décennale, assurance engins de chantier, assurance locaux professionnels et pertes d'exploitation, assurance des risques cyber...

Elle propose également aux professionnels de la construction, à leurs collaborateurs et leur famille toute une gamme en assurances de personnes (épargne, retraite, santé et prévoyance, obligations professionnelles...). L'Auxiliaire, qui vient de fêter ses 160 ans, compte 15 000 clients. Après avoir inauguré en mai 2022 son nouveau siège dans le 6^e arrondissement de Lyon, l'agence L'Auxiliaire de Villeurbanne accueillera les entrepreneurs à la Maison du BTP, avec une équipe de 20 personnes dédiées.

Financement - BTP Banque accompagne depuis plus de 100 ans ses clients sur leurs besoins de trésorerie, le financement de leur exploitation et la délivrance des cautions nécessaires à la réalisation de leurs marchés publics et privés.

Avec une équipe de 12 personnes composée de 4 gestionnaires de clientèles, 4 chargés d'affaires Entreprises, d'une directrice de centre d'affaires, d'un expert en promotion immobilière, d'une experte flux et d'une animatrice de réseau, le centre d'affaires BTP Banque Lyon parmi les 40 que compte le réseau BTP Banque national, couvre les départements de l'Ain, du Rhône, de la Drôme et de l'Ardèche.

Innovation - avec le pôle de compétitivité infra2050 des infrastructures et de l'aménagement des territoires, tout projet d'innovation peut être accompagné, depuis l'idée jusqu'à l'accès au marché. En partenariat avec l'Etat et les régions Auvergne-Rhône-Alpes et Bourgogne-Franche-Comté, infra2050 contribue à l'existence d'appel à projets dédiés à la filière. L'accompagnement apporté par l'équipe infra2050 composée de 12 personnes permet de renforcer l'excellence des projets ; et le label attribué par infra2050 favorise l'accès aux financements français et européens.

Les entreprises peuvent aussi être accompagnée par le Cluster Indura. Dédié aux infrastructures durables, il rassemble les acteurs économiques, techniques et scientifiques issus du monde des infrastructures de transport et de l'énergie autour d'un objectif commun : développer ensemble des solutions innovantes répondant aux enjeux sociétaux et environnementaux actuels.

Une façade bioclimatique qui préserve l'architecture originale

Ce bâtiment emblématique, à l'origine siège du Syndicat des Entrepreneurs, dessiné en 1968 par les architectes Genton, Dussud et Rostagnat, est un fleuron du patrimoine architectural de Villeurbanne (69).

Parti pris architectural, urbanistique et paysager

Avec pour ligne directrice de préserver l'architecture originale tout en rendant ce bâtiment de 5 800 m² plus performant sur le plan énergétique, le parti pris a été à la fois architectural, urbanistique et paysager. Il s'agissait pour le cabinet AFAA Architecture à Lyon (69) retenu, de répondre à de nouvelles fonctionnalités structurantes, et aux enjeux variés :

- Enjeu de développement durable et de confort : revoir le système de chauffage, l'isolation thermique et la ventilation du bâtiment ; rendre le bâtiment plus connecté ;
- Enjeu de fonctionnalités et de praticité : créer des espaces de passage pour les adhérents et des espaces privatifs ; aménager un point information, documentation, bibliothèque numérique dans un environnement convivial ; disposer de plus d'espaces modulables ; augmenter le nombre de salons pour les déjeuners de groupes ; créer des places de stationnement pour les véhicules électriques et un local à vélos ;
- Enjeu architectural et de design : repenser l'accueil dès l'entrée dans le bâtiment ; repenser l'accès au bâtiment pour unifier le flux des personnes valides et celui des personnes à mobilité réduite ; améliorer l'usage des terrasses ; donner au bâtiment une dimension de modernité.

Une façade



bioclimatique

Légère et transparente, la double façade bioclimatique accroît les performances tout au long de l'année grâce à la conception des surfaces vitrées : en hiver, elle permet un gain de température de 4° à 6° sur les parois extérieures du bâtiment. En été, elle diminue le besoin de froid d'environ 60 % et la consommation d'énergie de 47 %.



L'adjonction de cette seconde peau a permis de conserver 60 % de surfaces vitrées. Les espaces de bureaux sont ainsi restés particulièrement ouverts et lumineux. Au dernier étage, l'enveloppe protège les terrasses et les salles de restauration du vent et des intempéries.

Restructuration innovante et respectueuse de l'existant

La réalisation de la nouvelle enveloppe thermique a tiré parti du mode constructif d'origine, de manière à ne pas altérer l'étanchéité à l'eau et à l'air du bâtiment. Et la double façade est supportée par une nouvelle structure béton pré-contrainte qui vient renforcer le plancher du 5^e étage.

Composée comme une cinquième façade, la toiture accueille les tourelles de désenfumage, la ventilation de la cuisine habillée en caillebotis laqués, ainsi que des panneaux photovoltaïques et des panneaux solaires pour la production d'eau chaude sanitaire de la cuisine.

Une grande diversité de solutions mises en œuvre

Afin de réduire au maximum l'empreinte carbone du bâtiment sur sa durée de vie, tout en recherchant à réduire les charges sans faire de compromis sur le confort des utilisateurs, plus d'une trentaine d'entreprises intervenantes ont mis en œuvre une grande diversité de solutions :

- Protections solaires extérieures fixes (coursives en caillebotis) et mobiles (stores toile).
- Ventilation naturelle par ouverture possible des fenêtres, qui favorise le confort l'été et la qualité d'usage pour les collaborateurs, y compris la nuit grâce à la double peau pour participer au rafraîchissement naturel nocturne.
- Intégration importante de la végétation sur la dalle du rez-de-chaussée.
- Système de thermofrigo-pompes sur eau de nappe fonctionnant prioritairement en géocooling pour assurer le chauffage et le rafraîchissement des locaux.
- Plafonds rayonnants favorisant le confort, réduisant les consommations et limitant la maintenance.
- Installation de ventilation revue en double flux avec récupération d'énergie sur l'air extrait.
- Luminaires LED associés à un système de gestion optimisé en vue de réduire au maximum la consommation.
- Installation d'une production d'électricité photovoltaïque (d'une puissance de production de 86KWc) permettant d'atteindre le niveau BEPOS Effinergie 2017.
- Equipements hydro-économes et une récupération d'eaux de pluie pour l'arrosage et les chasses d'eau.
- Infiltration totale des eaux pluviales à la parcelle pour limiter l'impact sur les réseaux publics.
- Système constructif bas carbone avec l'intégration massive du bois : structure bois de la double peau, vêtue des allèges bois, platelage des balcons en bois, aménagement extérieur bois...
- Matériaux biosourcés comme le bois brut et l'isolation en laine de bois.
- Matériaux sains pour une meilleure qualité de l'air et le bien-être des occupants.
- Gestion d'un chantier à faibles nuisances adapté à un milieu urbain dense.

Démarrés en 2021 les travaux ont été exécutés par des entreprises adhérentes de la fédération BTP Rhône et Métropole pour un montant total de l'opération (honoraires et travaux) de 13 millions d'euros HT. Exemple de point de vue énergétique et environnemental, la rénovation de ce bâtiment des années 60-70 en fait une vitrine du savoir-faire local.

Chiffres clés		Le geste architectural : la métamorphose dans le respect de l'existant
Surface de plancher	5 800 m ²	
Plaine terre	1 700 m ² de surface végétalisée	
Photovoltaïque	274 m ² - 143 panneaux	
		« L'enjeu était de s'inscrire dans ce geste architectural fort effectué il y a 50 ans, en

	274 m ² - 145 panneaux en toiture - 53 kWc	<i>gardant la valeur patrimoniale tout en repensant en profondeur la valeur d'usage au regard des contraintes contemporaines, en particulier environnementales. De donner un nouvel élan à ce bâtiment, pour les 50 ans à venir. En écho avec la vocation du site, de faire aussi la part belle aux savoir-faire des entreprises de "l'art de construire les villes" ».</i> Damien Poyet, architecte associé et Trevor Scott Ablott, architecte AFAA Architectes
Gains thermiques	4 à 5 °C grâce à la façade bioclimatique	
Utilisation du bois	9,7 kg / m ² de SDP	
Récupération eau de pluie	27 m ³ d'eau	
Places de vélos	92 m ² en sous-sol	
Parking	109 places dont 10 pour véhicules électriques	

Des organisations professionnelles au service des entreprises de la construction

La Fédération BTP Rhône et Métropole, une fédération à l'écoute de ses adhérents

Présidée par Norbert Fontanel, BTP Rhône et Métropole est une organisation professionnelle patronale créée en 1863 qui compte plus de 850 adhérents, dont la moitié d'artisans, représentant les deux tiers des salariés dans le département dans tous les métiers du BTP. Elle assure ainsi la représentativité de la diversité économique du secteur sur le territoire du Rhône et de la métropole de Lyon.

Résolument tournée vers l'avenir, influente et respectée, elle rassemble et défend les intérêts de la profession, partout où ils sont en jeu grâce à un réseau de plus de 600 mandataires.

Une équipe de 30 personnes leur apporte des services de proximité et des conseils personnalisés en matière de : droit social, droit des marchés publics et privés, droit des assurances, droit de la construction, droit fiscal, environnement, formation, apprentissage, technique et prix, emploi, cession et transmission, prévention, hygiène et sécurité, handicap au travail...

La Fédération guide et accompagne ses adhérents dans les transitions technologiques et environnementales. Elle assure la promotion et la valorisation de tous les métiers du Bâtiment et des Travaux Publics, notamment auprès des jeunes et du grand public.

Elle est présente sur l'ensemble du département du Rhône grâce à des implantations géographiques de proximité : métropole, Beaujolais, Ouest Rhodanien, Rhône-Sud et Monts du Lyonnais.

www.btpphoneetmetropole.fr

FFB Auvergne-Rhône-Alpes

Présidée par Samuel Minot, la FFB Auvergne-Rhône-Alpes est une organisation professionnelle du bâtiment. Elle a pour rôle de défendre, représenter et accompagner les entreprises du bâtiment de la région. La FFB AURA est l'interlocuteur des décideurs et autorités régionales en matière d'économie et de politique bâtiment : Conseil Régional, Préfet de Région, Chambre de Métiers et de l'Artisanat, DREAL, Recteur d'Académie ...

En soutien des 11 Fédérations Départementales du BTP, la FFB AURA apporte aussi son expertise et développe des actions sur les champs de l'emploi, formation, métiers et environnement, ou encore la transition numérique des entreprises du BTP.

Le bâtiment en Auvergne-Rhône-Alpes, quelques chiffres clés : 74 816 entreprises, 159 462 salariés, près de 20 milliards d'euros HT de chiffre d'affaires (*données : CERC ARA – 2022*)

Emploi-Formation

- Animation de la politique régionale
- Réponse à l'analyse des besoins en formation continue et gestion des fonds extérieurs.
- Analyse et coordination des besoins de formation initiale (lycées et CFA)
- Promotion des métiers et orientation : WorldSkills, Mondial des Métiers, Caravane des Métiers

Environnement-Métiers

- Développement et gestion de contrats d'objectifs avec les partenaires (Ademe, Feder)
- Veille technique sur les enjeux locaux et lobbying (ZFE, plan de protection de l'atmosphère, contrat de performance énergétique ...)
- Animation métiers et environnement

Innovation & transition numérique

- Anticiper, appréhender et se saisir des évolutions du secteur : BIM, Lean Construction, IA, objets connectés, matériaux innovants, nouveaux procédés constructifs

Social

- Négociations paritaires des salaires minimaux
- Coordination régionale de la politique santé-prévention (Carsat, OPPBTP, PRST)
- Mission HandiBTP.

www.ffbatiment.auvergne-rhone-alpes.fr

F RTP Auvergne-Rhône-Alpes

La Fédération régionale des Travaux publics Auvergne-Rhône-Alpes, organisation professionnelle patronale, représente 1 476 entreprises de toutes tailles sur les 12 départements, spécialisées dans les travaux routiers, le terrassement, les travaux d'installation de réseaux électriques et de réseaux de canalisations, le génie civil, pour un chiffre d'affaires global de 6,6 Mds € en 2022.

Ces entreprises, qui emploient 39 100 salariés sur la région, sont porteuses de solutions en faveur de la transition écologique : elles sont « acteurs pour la planète » !

Partenaire privilégié des maîtres d'ouvrage et maîtres d'œuvre, publics ou privés, la F RTP Auvergne-Rhône-Alpes est force de propositions et d'actions pour le développement des équipements et des infrastructures en Auvergne-Rhône-Alpes. Avec une équipe de 9 personnes réparties sur Lyon (69) et Clermont-Ferrand (63) elle accompagne au quotidien ses entreprises adhérentes sur les questions économiques, sociales, fiscales, juridiques, environnementales et leur apporte un service de proximité.

Avec pour vocation de faire valoir les intérêts de la profession et promouvoir les meilleures conditions de développement du marché des Travaux Publics, la F RTP Auvergne-Rhône-Alpes contribue à la qualité du dialogue social notamment à travers la négociation collective de branche.

Missions

- Informer sur l'actualité TP régionale et nationale et sur les actions spécifiques de la Profession
- Écouter les entreprises et faire remonter les problèmes locaux à l'échelon national
- Représenter les entreprises de Travaux Publics auprès des acteurs locaux et régionaux de la vie économique, politique et professionnelle
- Négocier avec les partenaires sociaux, politiques et institutionnels
- Défendre et promouvoir la Profession auprès des pouvoirs publics et de tous les organismes publics ou privés locaux et nationaux
- Organiser tout congrès ou manifestation concernant la Profession

Expertises

L'expertise de la F RTP Auvergne-Rhône-Alpes se décline autour de divers thèmes : Formation, Travail et Protection sociale, Prévention – Sécurité, Développement Durable, Réglementation DT-DICT, Juridique et Marchés. Elle s'appuie sur des commissions, lieux d'expression des préoccupations concrètes des entrepreneurs et sur les représentants d'entreprises qui s'impliquent dans son fonctionnement.

www.frtpaura.fr

L'Auxiliaire

Assureur spécialiste du BTP, L'Auxiliaire conseille et soutient depuis 160 ans les femmes et les hommes du secteur dans l'évolution de leurs métiers, des techniques de construction et de la réglementation.

Il accompagne ses clients-sociétaires par le biais d'une approche individuelle et leur propose des solutions d'assurance de haute technicité, adaptées à chacun de leurs besoins, professionnels comme personnels.

Reconnue comme étant un acteur de référence sur l'assurance construction en France, L'Auxiliaire permet aux entrepreneurs de la filière d'exercer leur activité en toute confiance et sérénité. Délibérément orientée vers l'avenir et l'innovation, la mutuelle agit chaque jour pour épauler ses 15 000 clients-sociétaires, dans leurs défis du quotidien et pour soutenir la filière BTP face aux grands enjeux de transformation de demain.

www.auxiliaire.fr

BTP Banque

Créée « par et pour » les professionnels du BTP, BTP Banque accompagne depuis plus de 100 ans ses clients sur leurs besoins de trésorerie, le financement de leur exploitation et la délivrance des cautions nécessaires à la réalisation de leurs marchés publics et privés.

Elle répond à tous les besoins de financements d'investissements : véhicules, matériels, immobilier d'entreprise... à travers une large gamme de crédits (crédit à moyen et long terme, crédit-bail et location financière). BTP Banque accompagne également la transmission des entreprises à travers ses filiales BTP Capital Investissement et BTP Capital Conseil, et en financement.

Son maillage territorial avec un réseau de 40 centres d'affaires en proximité direct des fédérations du BTP permet aux équipes BTP Banque d'être à l'écoute et de développer un réel

savoir-faire auprès des Professionnels.

Avec une équipe 12 personnes sur Lyon composée de 4 gestionnaires de clientèles, de 4 chargés d'affaires Entreprises, d'une directrice de centre d'affaires, d'un expert en promotion immobilière, d'une experte flux et d'une animatrice de réseau, BTP Banque intervient sur une zone qui couvre les départements de l'Ain, du Rhône, de la Drôme et de l'Ardèche.

www.btp-banque.fr

infra2050

Soutenu par la Fédération Nationale de Travaux Publics, Syntec Ingénierie, le Ministère de l'Économie, des Finances et de la Souveraineté industrielle et numérique, les régions Auvergne-Rhône-Alpes et Bourgogne-Franche-Comté, le pôle de compétitivité infra2050 accompagne des projets collaboratifs de recherche et d'innovation. Il permet d'agiter des idées et de générer des projets, tout en contribuant à apporter de la visibilité à la filière Travaux Publics Génie Civil.

1. Agiter les idées. infra2050, c'est un réseau technique avec :

- L'ensemble de la filière : maîtres d'ouvrage, sociétés d'ingénierie, entreprises, industriels, écoles d'ingénieurs et universités, laboratoires et centres de recherche publics et privés...

- Un conseil scientifique de 30 spécialistes nationaux au service des membres

2. Développer un projet. infra2050 accélère le « passage de l'idée au produit » et permet de :

- Donner l'accès à des compétences d'entreprises, écoles et laboratoires ainsi qu'à un réseau de plus de 80 filières

- Procéder à l'analyse du projet et faciliter l'accès à son expérimentation

- Identifier des sources de co-financement et d'accompagnement

3. Répondre au besoin. infra2050 accompagne le projet à tout stade de maturité :

- Expérimentation, achat public et sourcing d'innovation
- Sensibilisation et accompagnement à l'ingénierie financière projet : crédit impôt recherche, investissement, ... Etc.

4. Porter politiquement. infra2050 ouvre des opportunités de financement et d'expérimentation :

- Echange de proximité avec les collectivités hors cadre contractuel
- Lien direct avec la Direction Générale des Entreprises, la Direction Générale des Infrastructures, des Transports et des Mobilités sur l'enjeu innovation

Le pôle infra2050 offre une visibilité forte de la feuille de route innovation de la filière Travaux Publics et Génie Civil, en complémentarité des actions de la FNTP et SYNTEC Ingénierie, ce qui contribue à augmenter l'attractivité des métiers des Travaux Publics.

www.infra2050.fr

INDURA

Cluster dédié à l'innovation et aux infrastructures durables, INDURA rassemble 127 acteurs économiques, techniques et scientifiques issus du monde des infrastructures de transport et de l'énergie autour d'un objectif commun : développer ensemble des solutions innovantes répondant aux enjeux sociétaux et environnementaux actuels.

Créé fin 2009 par 22 membres fondateurs dont la FRTP Auvergne-Rhône-Alpes et labellisé « cluster » par la Région en décembre 2014, INDURA est un accélérateur du processus d'innovation en faveur d'infrastructures toujours plus performantes, résilientes et économes. Vocation : construire des infrastructures durables pour répondre aux besoins des territoires et de la collectivité grâce à la recherche et à l'innovation.

www.indura.fr

Les acteurs du projet

Maîtres d'ouvrage : BTP Rhône et Métropole, FFB AURA, FNTP

Architectes : AFAA Architecture à Lyon (69)

AMO : Amoland à Voiron (38)

Maître d'œuvre d'exécution : EXEE à Lyon (69)

