



C O M M U N I Q U É D E P R E S S E

LE GROUPE LORILLARD ACCOMPAGNE LE DISPOSITIF DE RÉNOVATION DES BÂTIMENTS MEDICO-SOCIAUX

PAR SON EXPERTISE TECHNIQUE

À CHARTRES, 04/2023

Le Groupe Lorillard, qui fête ses 87 ans cette année, est un témoin de l'évolution des besoins de la société et des impacts que ces changements ont généré sur les modes de construction.

L'évolution démographique, l'accroissement de l'espérance de vie, l'amélioration du confort de vie, les économies d'énergies et plus récemment l'épidémie de COVID 19 ont incité, tour à tour, le législateur et les acteurs du marché à penser le bâtiment autrement.

Les établissements de santé en sont un exemple et les dispositifs des lois Ségur de la Santé et Élan convergent tous deux vers des modes de construction et de rénovation qui s'attellent désormais à la prise en compte des besoins du patient et des conditions d'exercice de l'acte médical.

Lorillard qui au fil des années s'est constitué la solide réputation d'entrepreneur de la rénovation, a mis à profit ses expériences, son savoir-faire et ses différentes entités pour proposer des solutions répondant aux enjeux des réglementations en vigueur et des besoins des utilisateurs.

Le Groupe vient d'éditer un dossier conseil, à disposition des architectes et maîtres d'œuvre, ce dossier fait état des enjeux d'une réhabilitation en milieu médicalisé avec l'exemple de l'EHPAD de la ville de Saint-Cloud : <https://www.lorillard.fr/nos-realisations/ehpad-rehabilitation-usage-au-coeur-reflexion>

MIEUX COMPRENDRE L'IMPACT DES MENUISERIES EN MILIEU DE SOIN

Outre la notion de bâtiment responsable ou bâtiment durable, les notions qui aujourd'hui s'inscrivent nécessairement dans le cadre du bâti, sont le confort, le bien-être et la santé.

Déjà prises en considération dans les modes de construction de l'habitat individuel, ce sont désormais les dispositifs des lois Ségur de la Santé et Élan qui démontrent la nécessité de cette approche physiologique. Elle est notamment étayée par des analyses et des observations qui traduisent unanimement qu'un confort physiologique contribue à l'amélioration de la qualité de vie ainsi qu'à la prévention des maladies.

Les menuiseries, par leurs fonctions de protection et d'ouverture au monde, s'intègrent dans des propositions architecturales au service de l'usager. Mais elles sont également une réponse parfaitement appropriée aux besoins sensoriels des êtres. En effet, le bâti ne cesse de transmettre des sollicitations sensorielles aux organismes et les invitent à percevoir de cette manière leurs espaces de vie.

En raison de leur apport en lumière naturelle, les menuiseries jouent un rôle fondamental qui va bien au-delà d'un apport de luminosité. Elles confèrent aux organismes un repère temporel essentiel à la perception spatiale et à l'orientation, et permettent aux fonctions physiologiques de se synchroniser (des sécrétions hormonales à l'humeur, du sommeil à la mémoire, etc).





COMMUNIQUÉ DE PRESSE

Il en est de même pour leurs capacités acoustiques qui favorisent un environnement sonore et sensoriel bénéfique pour l'ouïe. L'impact se porte naturellement sur le système nerveux, la tension artérielle, le rythme cardiaque, la qualité du sommeil, etc.

En milieu médicalisé leur fonction d'usage assure tout à la fois la confidentialité des échanges, l'intimité des soins, la sécurisation de zones sensibles ou encore une trame à la circulation des personnes, de la lumière et de l'air.

Le châssis accompagne la démarche des soignants dans sa solidité, sa modularité, ses propriétés sécuritaires tout autant qu'il participe à la convalescence du patient.

La menuiserie est un vecteur de bien-être qui satisfait de nombreux besoins physiologiques essentiels en milieu médical : confort thermique été comme hiver, confort acoustique, qualité de l'air intérieur par le renouvellement de l'air, confort visuel et apport de lumière naturelle, ergonomie, sociabilité.

INTERVENIR EN MILIEU MÉDICALISÉ

Les interventions au sein des établissements de santé nécessitent obligatoirement de prendre en compte l'impact que génère l'activité sur l'environnement et les personnes, et de prendre des mesures visant à réduire ou annihiler cet impact.

Les entités du Groupe Lorillard sont aguerries à ce type d'intervention et prennent en considération les impératifs des patients et des soignants. Ainsi, une préparation minutieuse en amont est nécessaire pour ne pas perturber l'activité des équipes et garantir le bien-être des patients ou des résidents.

Un public fragilisé doit être préservé, comme tout un chacun, des différentes nuisances. Cependant, certaines pathologies exigent de conserver des repères spatiaux et de limiter l'intervention dans le temps.

Les équipes chantier appliquent une charte rigoureuse de la pose en co-activité, les mesures en sont renforcées dans le cadre médico-social pour rationaliser les interventions, instaurer le dialogue avec les utilisateurs en vue de s'adapter au maximum au quotidien du personnel et des patients.

Cette vigilance est notamment devenue un critère de sélection pour certains maîtres d'ouvrage.

Outre la responsabilité qui incombe aux entités du Groupe de gérer leur propre production de déchets sur chantier, elles ont par expérience, la plus grande attention portée sur les nuisances induites et sont soucieuses de minimiser le bruit, les poussières voire l'enlaidissement du site ou la perturbation du trafic automobile dans les zones environnantes.

Pour exemple, cette précaution a conduit le Maître d'ouvrage du chantier de l'EHPAD de Saint-Cloud, à prendre notamment comme critère de sélection des entreprises pratiquant le management environnemental du chantier. Et dans ce cas notamment, une attention toute particulière a été portée à la lutte contre les infections nosocomiales. Toute propagation de poussière dans les zones en activités était strictement interdite car propice à la diffusion de bactéries.





COMMUNIQUÉ DE PRESSE

L'EXEMPLE DE L'EHPAD DE SAINT-CLOUD

Réhabilitation exemplaire, le chantier de l'EHPAD de Saint-Cloud est une réalisation qui a été menée sur une année et qui a bénéficié de l'intervention de différentes entités du Groupe, notamment Lorillard Façades et Lorenove Grands Comptes.

Le projet portait sur la réhabilitation du pavillon de gériatrie « Laval Ancien » en EHPAD avec la création de 56 chambres aux RdC / R+1 et R+2, de salles de formation et d'un logement de fonction au R+3, ainsi que des locaux de stockage au sous-sol.



EHPAD de Saint-Cloud avant travaux. Hall d'entrée. © Lorillard

A l'appui de leur savoir-faire respectifs, les entités Lorillard ont exécuté des travaux considérables portant sur différents aspects tels que la réhabilitation des façades du bâtiment « Laval Ancien » et les murs de clôture (suivant délimitation sur plan architecte) ; la création et le remplacement de l'ensemble des menuiseries extérieures, protections solaires, les portes de secours, les brise-soleil, la pergola, les garde-corps, les séparatifs de terrasses, les jardinières, la structure pour la végétation, l'escalier de secours,

les travaux sur les clôtures extérieures, les mains courantes intérieures, les mains courantes extérieures et ouvrages accessoires suivant délimitation sur plan architecte.

Dans un premier temps, l'ensemble des structures métalliques et vitrées en applique sur les façades ainsi que les persiennes ont été déposées.

Un agrandissement a été réalisé par le biais d'une ossature de type F4 permettant de créer des façades légères au droit du prolongement des chambres. Ce système autorise la mise en œuvre d'une isolation répartie, associant isolation extérieure et isolation intérieure mais également une étanchéité à l'eau et à l'air.

En aluminium, cette ossature légère a été fixée aux dalles supports.



© Lorillard





COMMUNIQUÉ DE PRESSE

Des panneaux coupe-feu composés d'une âme en laine minérale et d'un revêtement en tôle galvanisée prélaquée ont été installés avec en complément une isolation thermique extérieure de type laine de roche correspondant à $R \geq 3,7 \text{ m}^2\text{K/W}$.

Un bardage blanc et brun, composé de cassettes à fixation invisible, dessine une trame verticale à la façade et relie les différentes strates de construction du bâtiment.



© Lorillard

L'ancien hall a été transformé au profit d'une structure béton en terrasse qui s'étend sur l'ensemble des étages et qui est délimitée par des garde-corps vitrés. Cette structure en pagode parcourue de filins inox laisse monter la végétation depuis le sol ou depuis des jardinières spécialement conçues pour ce projet.

Au dernier étage, la frontière intérieure-extérieure est atténuée par l'installation d'une pergola métallique intégrant des brise-soleil ainsi qu'une main-courante coordonnée, véritable fil d'ariane des résidents pour parcourir leur unité et accéder au jardin.

Dans l'intention d'offrir une large vue vers l'extérieur, les menuiseries ont été conçues de manière à ce que la partie ouvrante soit disposée en soufflet sur l'imposte. La menuiserie en aluminium à ouvrant caché assure un clair de jour maximal y compris dans la configuration en 2 vantaux présente sur la façade XIXème.

Classées A+ elles participent à la qualité de l'air intérieur et offrent également une parfaite isolation thermique avec leurs 3 joints d'étanchéité. Sur la façade Sud, un vitrage à contrôle solaire associé à un store garantit le confort d'été des résidents.

S'ouvrir sur la nature n'exclue évidemment pas d'offrir différents niveaux de sécurité : les allèges formant garde-corps sont dotées de vitrages sécurité, les portes des étages sont équipées de limiteur d'ouverture à clé et toutes les fenêtres disposent d'un limiteur à compas. Les garde-corps, les séparateurs et les jardinières respectent les normes de sécurité en matière de fabrication et de pose.





COMMUNIQUÉ DE PRESSE



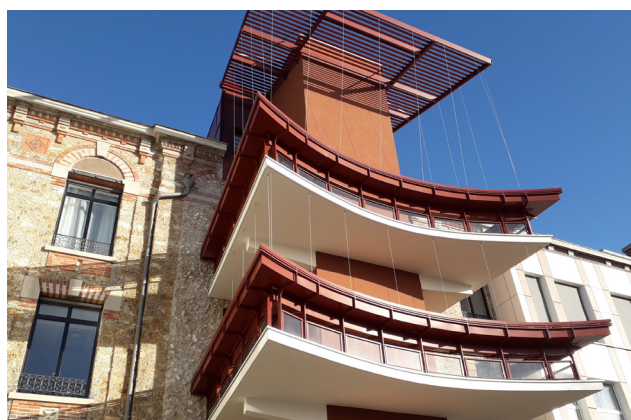
Classées A+ les menuiseries participent à la qualité de l'air intérieur et offrent également une parfaite isolation thermique avec leurs 3 joints d'étanchéité.
© Lorillard



L'ancien hall a été transformé au profit d'une structure béton en terrasse qui s'étend sur l'ensemble des étages et qui est délimitée par des garde-corps vitrés. © Lorillard



Au dernier étage, la frontière intérieure-extérieure est atténuée par l'installation d'une pergola métallique intégrant des brise-soleil © Lorillard



Cette structure en pagode parcourue de fils inox laisse monter la végétation depuis le sol ou depuis des jardinières spécialement conçues pour ce projet.
© Lorillard





COMMUNIQUÉ DE PRESSE

Pensée de manière à faire le lien entre la conception des espaces, leurs usages et les objectifs d'accompagnement mis en œuvre dans la vie quotidienne des personnes âgées, la rénovation de l'EHPAD de Saint-Cloud relie les menuiseries et matériaux aux concepts : casser l'isolement avec une main-courante jusqu'en extérieur ; offrir le contact avec la nature par le biais des filins de végétation ; désenclaver les espaces avec les garde-corps vitrés rehaussés ; garantir la durabilité par l'intégration de vitrages à contrôle solaire et d'une isolation thermique extérieure ; favoriser des déplacements doux et sécurisés par l'ergonomie des équipements ERP de sécurité ; redonner une cohésion spatiale du bâti avec un bardage unifiant, une nouvelle trame des ouvertures et des terrasses ; ou encore faciliter le travail des soignants avec des menuiseries alliant robustesse, facilité d'ouverture et flexibilité des occultations.

Ce savoir-faire en matière de rénovation des établissements médico-sociaux est né d'une préoccupation du Groupe Lorillard, qui va au-delà de l'expertise technique et de l'ingénierie de chantier. Cette préoccupation se fonde sur une exigence portée par la satisfaction des impératifs d'ergonomie, de performances et de durabilité.

A propos du Groupe Lorillard :

Fondé en 1936 à Chartres et présidé par Thierry Luce, le Groupe LORILLARD figure parmi les leaders français de la menuiserie industrielle sur-mesure.

Première entreprise indépendante du secteur, LORILLARD couvre l'ensemble du marché de la fenêtre et maîtrise la fabrication de ses produits grâce à un pôle industriel intégré.

La production est 100% française avec 90% des composants de provenance d'industriels français LORILLARD est actuellement l'une des seules entreprises à décliner son offre dans quatre matériaux : bois, PVC, aluminium, mixte et HPC Composite.

Chiffres-clés : 1250 collaborateurs - chiffre d'affaires 2022 : 235 millions d'euros - production annuelle : 1 160 menuiseries par jour – 320 logements équipés ou rénovés par jour. www.lorillard.fr

Retrouvez le film du Groupe Lorillard, «**Vision**» via ce lien : <https://youtu.be/5TKiZ755KvA>



© Lorillard

Si aujourd'hui le cadre législatif donne une dimension sociétale à ce type de chantier, c'est néanmoins un des sujets qui a toujours été au cœur des préoccupations du Groupe, tout autant que l'aspect durable de ces projets.

Proposer des gammes et des équipements pertinents, aller au-delà de la performance attendue : ce sont autant de chance de créer un climat serein pour les utilisateurs. L'usager est au cœur de la réforme architecturale des bâtiments de santé, il est depuis toujours le centre des préoccupations des collaborateurs du Groupe qu'il soit en habitat social, en établissement scolaire ou en établissement médico-social.

