

# CONJONCTURE 2022 PERSPECTIVES 2023



**Conférence de presse  
Mardi 31 janvier 2023**

## L'AIMCC, c'est :



- **7 000 entreprises**



- **430 000 emplois**



- **plus de 45 Milliards € de CA**

- **L'AIMCC a pour mission de promouvoir le point de vue de ses adhérents et leur rôle de premier plan dans le secteur de la construction auprès :**
  - ❖ des pouvoirs publics, (Comité de crise)
  - ❖ des administrations,
  - ❖ des instances nationales et internationales, (CPE)
  - ❖ et des organismes de toute nature qui interviennent dans ce domaine.
- **L'AIMCC traite des questions transversales communes aux industriels et liées à la compétitivité, la productivité et l'efficacité des marchés de la construction.**
- **Elle a contribué activement à la création du CSF Industrie pour la Construction (CNI)**
- **Elle participe activement aux actions concernant la transition écologique**
  - ❖ FDES, INIES, HQE
  - ❖ REP
  - ❖ Numérique
- **Elle contribue à la maîtrise de la qualité de la construction par son implication dans la normalisation française et internationale et dans la certification.**

- 1. Bilan 2022 et perspectives 2023 : présentation des résultats de l'enquête de Tendances de l'AIMCC**
- 2. Les enjeux 2022 et les perspectives pour l'année 2023**

# **BILAN 2022 ET PERSPECTIVES 2023 : PRÉSENTATION DES RÉSULTATS DE L'ENQUÊTE DE TENDANCES DE L'AIMCC**



## MÉTHODOLOGIE DE L'ENQUÊTE

- **Champ de l'enquête** : ensemble des organisations professionnelles de fabricants de produits de gros œuvre, de second œuvre et d'équipements membres de l'AIMCC.
- **Méthode** : Enquête d'opinion en ligne auprès des présidents des Organisations professionnelles membres de l'AIMCC.
  - Nombre d'organisations professionnelles interrogées : 38
  - Nombre d'organisations professionnelles répondantes : 23
  - Taux de réponse : 61%

Période de l'enquête : décembre 2022 – janvier 2023

## 2022 : une année contrastée pour le secteur du BTP

### Bâtiment : Progression de **+3,7 %** en valeur (source FFB)

Constructions résidentielles : **baisse de -1,9 %** du nombre de mises en chantier de logements pour s'établir à 394 000 unités,

- progression de l'individuel de l'ordre de **+4 %**
- chute du collectif de **-6 %**
  
- Constructions non résidentielles : **+4,9 %**, soit 26,9 millions de m2 commencés

### Travaux publics : **+3 %** en valeur (source FNTP)

#### Principaux résultats de l'enquête de l'AIMCC pour 2022

- Les volumes d'activité sont **en retrait pour une majorité des organisations** interrogées (54 % des répondants)
  
- 32 % des répondants connaissent une progression de leur activité, alors que pour 14%, l'activité reste stable.

## 2023 : Baisse d'activité

**Le Bâtiment connaîtra une légère progression de l'activité à +1,7 % en valeur (neuf et entretien), estimations FFB**

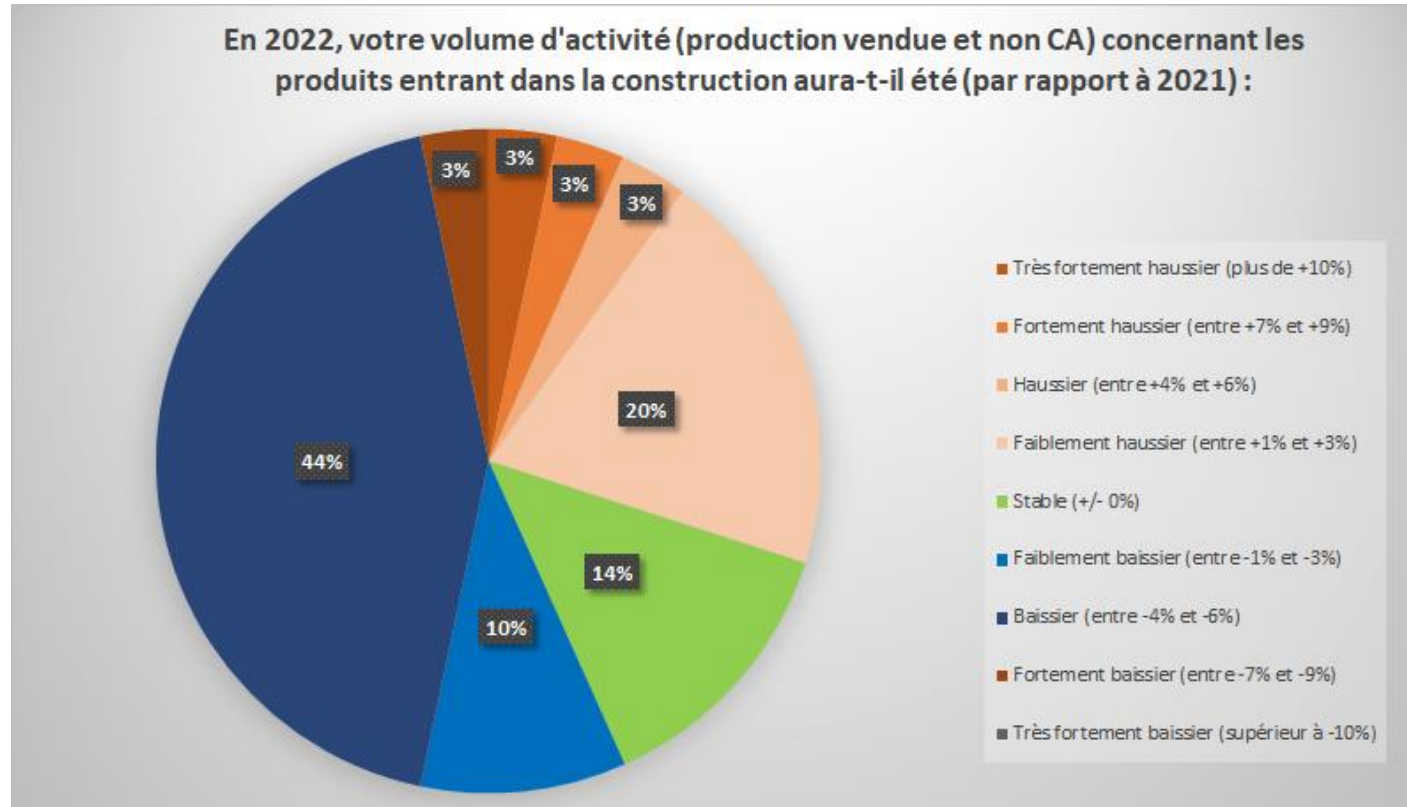
- Construction logements (individuels et collectifs) : - 13,1 % de chantiers commencés ;
- Construction Non résidentielles : - 4,6 % de surfaces mises en chantiers ;
- Amélioration-rénovation : + 2 % en volume d'activité

**Les Travaux publics prévoient une progression de +2,5 % en valeur de leur activité, estimations FNTF**

### Principaux résultats de l'enquête de l'AIMCC pour 2023

- **Pour plus de la moitié des répondants, la baisse d'activité en volume sera égale ou supérieure à - 4 %.**
- **Près d'un quart des répondants** tablent sur une quasi-stagnation

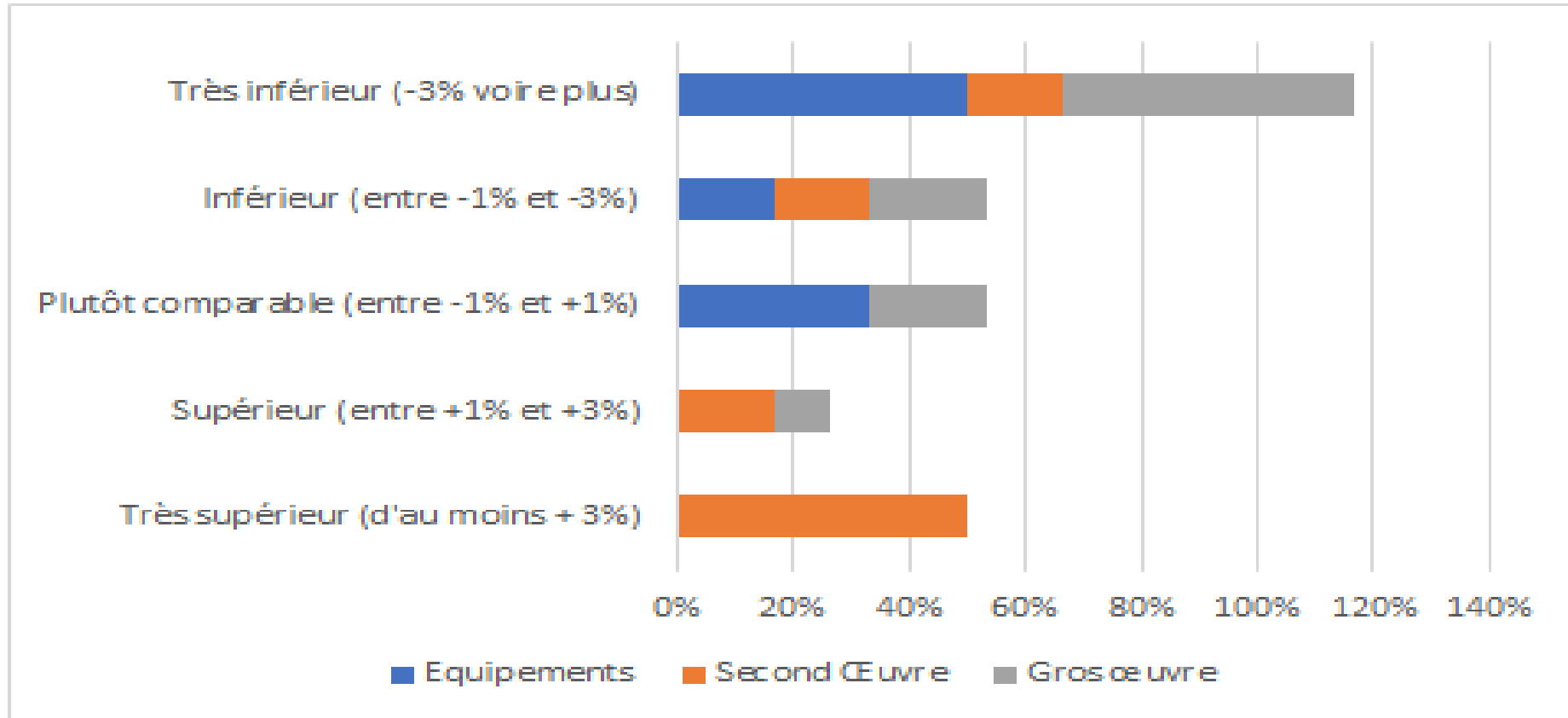
# OPINIONS DES ORGANISATIONS ADHÉRENTES DE L'AIMCC



**54 % des répondants ont connu une baisse d'activité, dont 83 % (des 54 %) estiment la baisse comprise entre -4 % et -6 %.**

**Les 46 % restants se partagent entre progression d'activité et stagnation. A noter que 12 % des répondants connaissent des progressions d'activité de +4 % et au-delà et 34 % sont stables ou en très légère progression.**

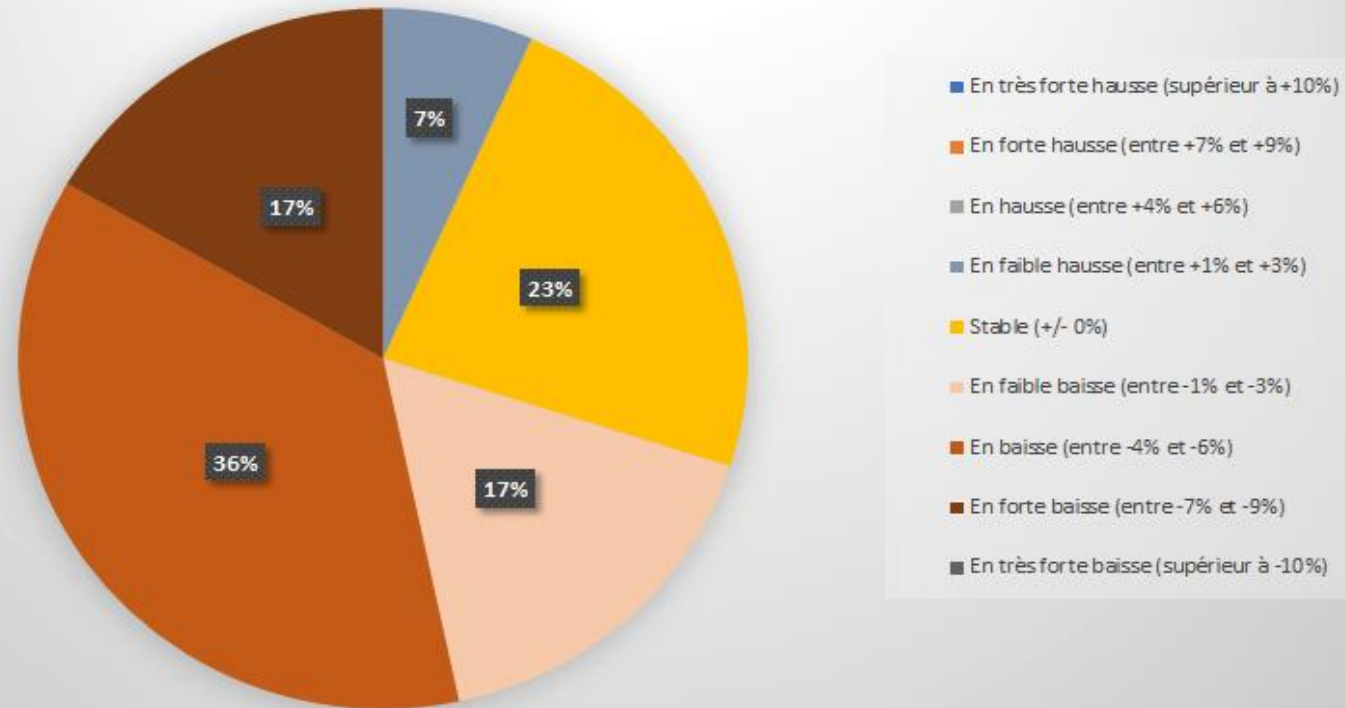
**Selon vous, en 2022 (en comparaison à 2021), le niveau d'activité de votre filière aura été...**



**Dans le second œuvre, les évolutions d'activité sont plutôt positives**

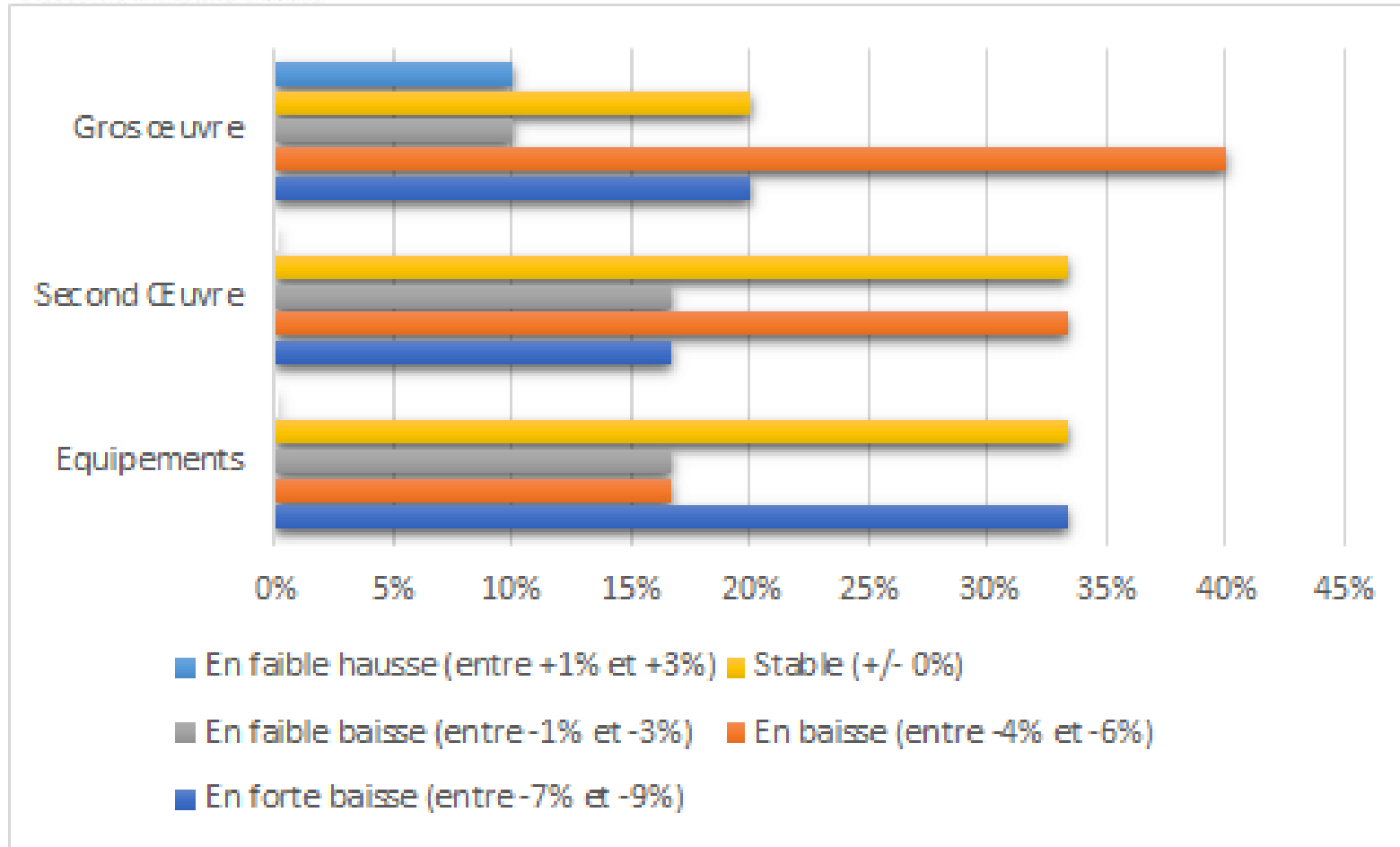
**Pour les secteurs du gros œuvre et des équipementiers, des baisses d'activité sont relevées.**

Pour 2023, vous prévoyez (par rapport à 2022) un volume d'activité (production vendue et non CA) concernant les produits entrant dans la construction :



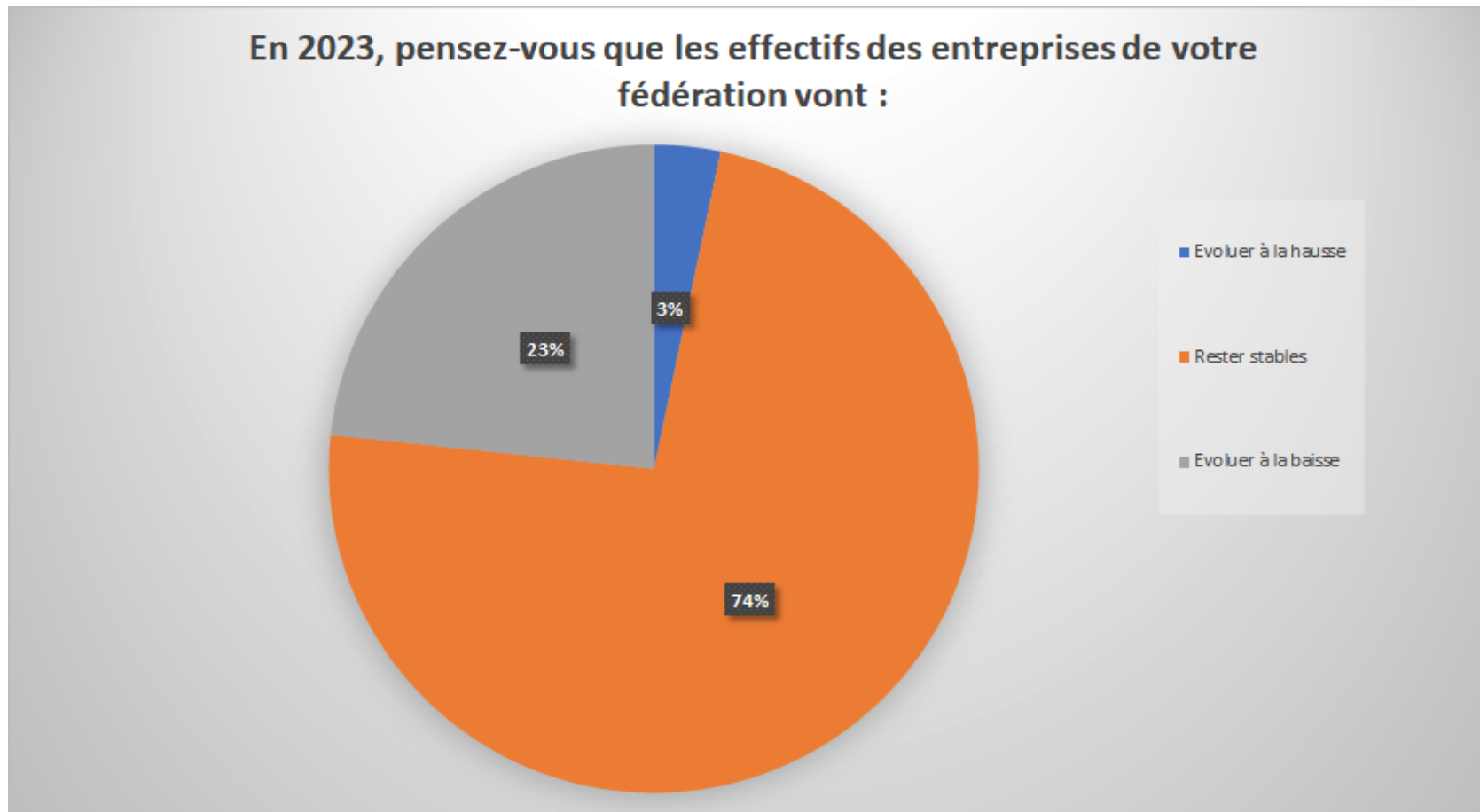
Fléchissement de l'activité en 2023 au regard de 2022 : pour plus de la moitié des répondants, la baisse sera comprise entre -1 % à -6 %. Pour 17 %, elle sera plus significative (supérieure à -7 %).

Pour les autres répondants, près d'un quart (23 %) estime que l'activité de l'année 2023 sera au même niveau que l'année précédente. Seuls 7 % des répondants envisagent une activité en légère progression.



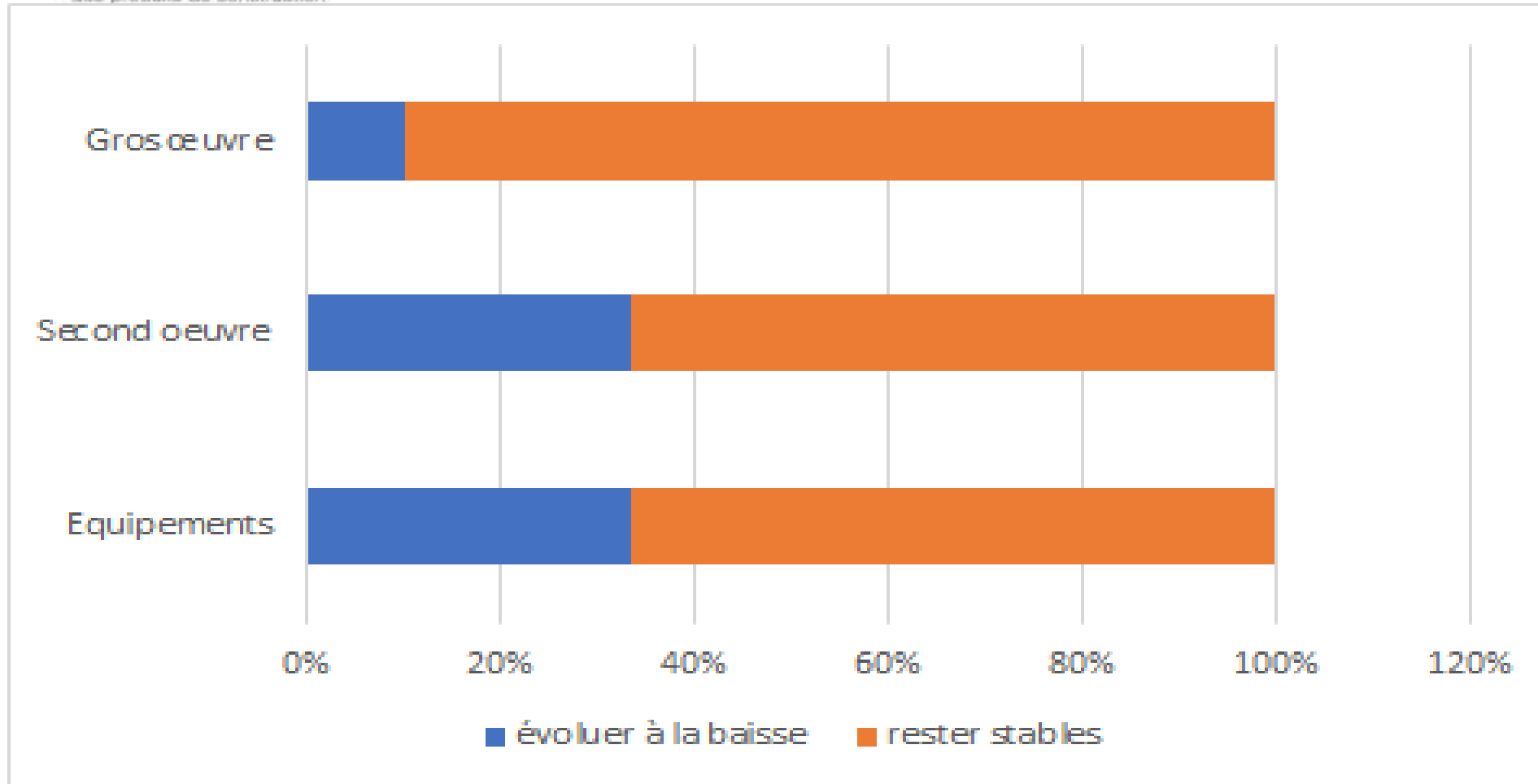
**Les trois segments prévoient une baisse d'activité, avec des variations plus ou moins importantes. A noter à part égale, la stabilité et la forte dégradation de l'activité des équipementiers.**

# LES PERSPECTIVES EN TERMES DE RECRUTEMENT



**Pour 74% des répondants, les effectifs des entreprises des secteurs des produits et équipements pour la construction devraient rester stables en 2023.**

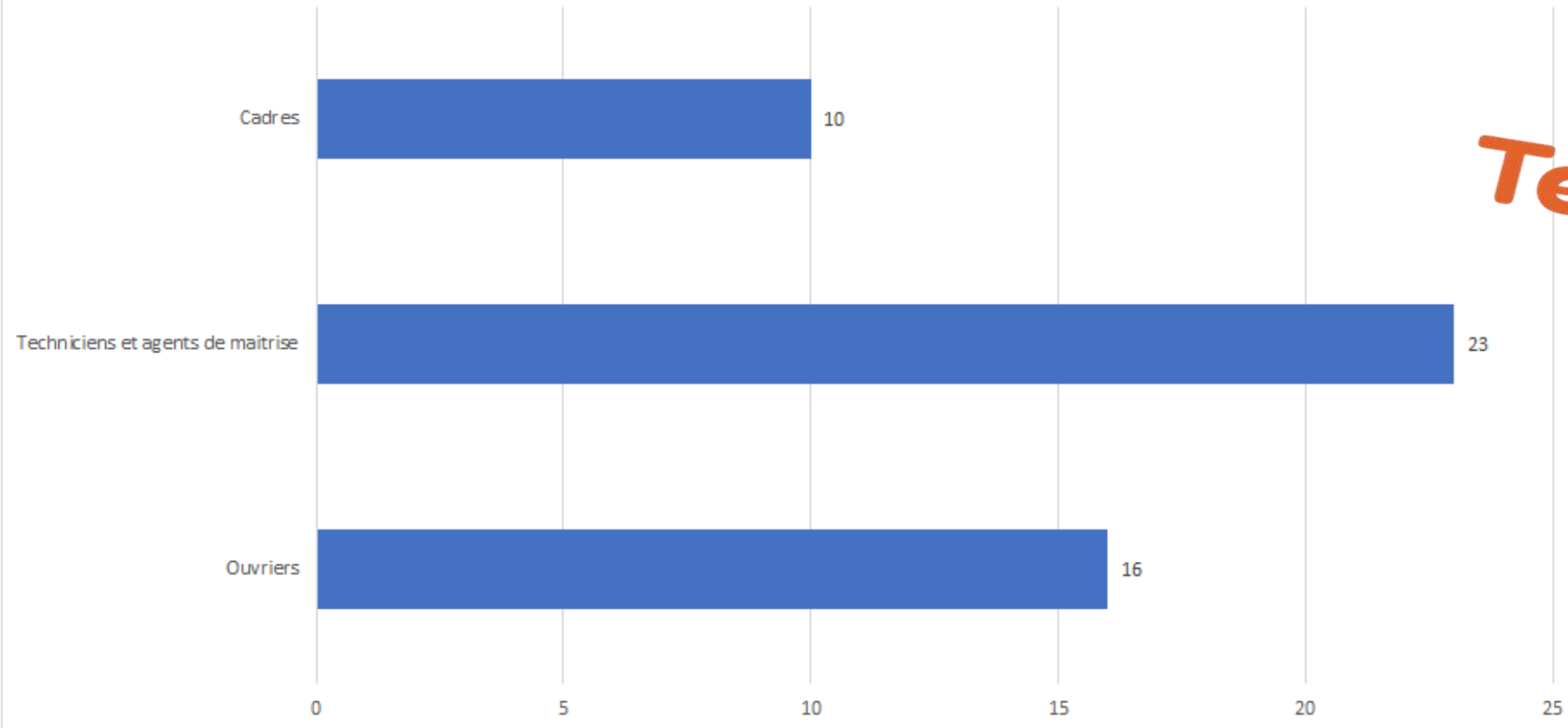
**Pour près d'un quart des répondants, l'évolution des effectifs devrait s'inscrire sur une tendance baissière.**



**Des résultats contrastés**

- **homogénéité** entre le second oeuvre et les équipements
- **prévisions plus optimistes** du gros oeuvre

Actuellement, quels sont les profils d'emplois les plus recherchés dans votre secteur ?

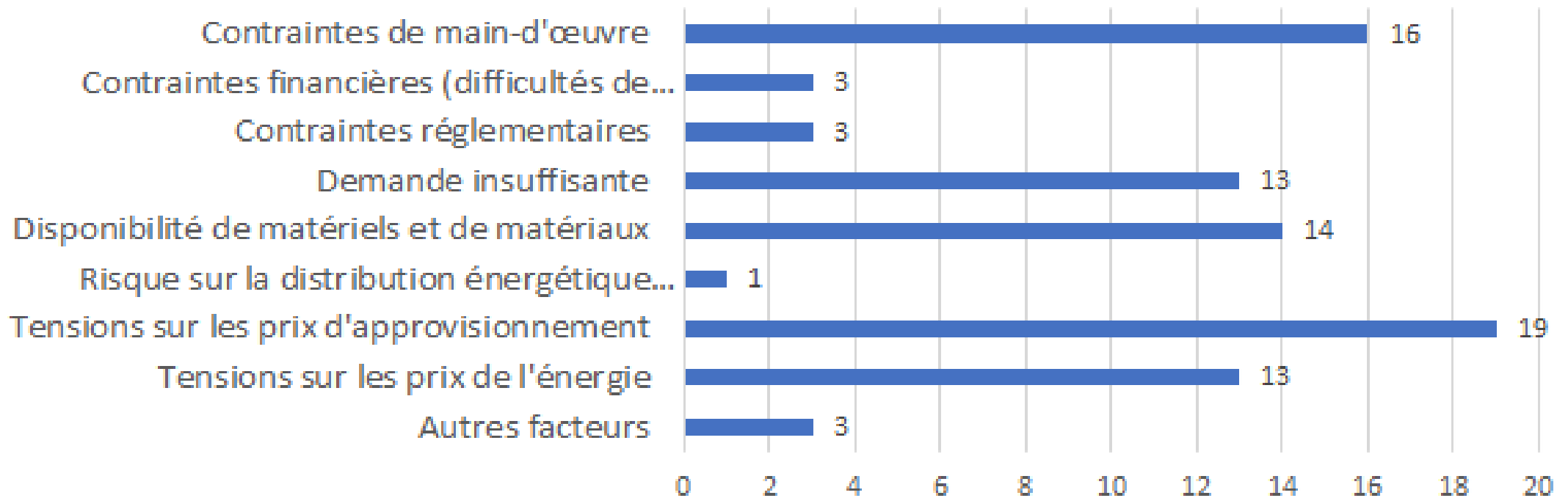


**Techniciens**  
agents  
maîtrise  
Ouvriers  
Cadres

Concernant les perspectives de recrutement, tous les profils de postes sont en tension, avec une recherche accentuée pour les techniciens et agents de maîtrise.

# LES FREINS À L'ACTIVITÉ

## Selon vous, quels sont les principaux obstacles qui ont freiné l'activité des entreprises de votre fédération en 2022?



**Quatre obstacles majeurs se dégagent sans réelles surprises : tensions sur les prix d'approvisionnement, la pénurie de main d'oeuvre, les tensions sur les prix de l'énergie et la demande insuffisante**

# LES ENJEUX ET LES PERSPECTIVES POUR 2023



## LES ATTENTES DE LA FILIÈRE CONSTRUCTION .....

*Identification des priorités par ordre décroissant:*

- 1. La maîtrise des coûts**
- 2. La décarbonation**
- 3. La formation du personnel**
- 4. Garantir les approvisionnements de matières premières et énergétiques pour les industriels**
- 5. La propriété des données et leur exploitation (score carbon, FDES, ...)**
- 6. La transformation numérique**
- 7. Le développement de la souveraineté nationale et européenne**

- **Compétitivité et autonomie stratégique**

- ❖ *Disponibilité et coûts des matières premières et énergétiques*
- ❖ *Productivité des opérations, notamment par l'utilisation des technologies numériques*
- ❖ *Qualité et différenciation des produits, par la normalisation / la certification (aux niveaux national et européen)*
- ❖ *Attractivité des métiers et développement des compétences*

- **Transition écologique**

- ❖ *Décarbonation des process, des produits et des ouvrages (mise en oeuvre de la RE 2020)*
- ❖ *Massification de la rénovation performante des bâtiments*
- ❖ *Economie circulaire et mise en œuvre de la REP*

## AVEC LES APPORTS DU CSF INDUSTRIES POUR LA CONSTRUCTION

- 1. Alignement sur les priorités de l'industrie et de la filière construction: transition écologique et compétitivité**
- 2. Animation de projets “structurants” permettant d’accélérer les progrès par des actions collectives et des innovations de rupture**
- 3. Au sein du Conseil National de l'Industrie, partage de bonnes pratiques et projets communs avec d'autres filières industrielles**
- 4. Soutien de l'Etat et autres partenaires publics à travers le Contrat stratégique de filière**



**Merci, des questions?**

