

Baromètre 2026

Aménagement extérieur : la fin de l'ère des artisans ? Les Français reprennent la main pour économiser

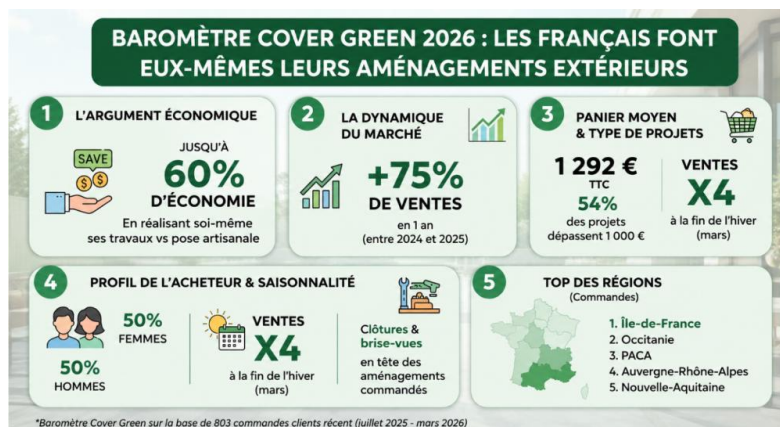
Castries, le 12 mai 2026

- Jusqu'à 60 % d'économie en réalisant soi-même ses travaux
- L'Île-de-France n°1 des consommateurs d'aménagements extérieurs en kits
- Ventes multipliées par 4 à la fin de l'hiver
- +75% de ventes en 1 an

Alors que le marché français du bricolage-jardinage a reculé de **2,7 % en 2025*** dans un contexte de forte prudence budgétaire et de **pression persistante sur le pouvoir d'achat des ménages**, certains projets liés à l'amélioration de l'habitat continuent de progresser, en particulier à l'extérieur.

Terrasses, clôtures, pergolas, abris de jardin... Plutôt que de renoncer à ces aménagements, de plus en plus de particuliers semblent désormais choisir une autre voie : **réaliser eux-mêmes leurs travaux afin d'en conserver la maîtrise tout en réduisant fortement le coût final.**

C'est ce que révèle le **Baromètre Cover Green 2026***, qui met en lumière une transformation progressive des habitudes de consommation autour du faire-soi-même.





Jusqu'à 60 % d'économie : le faire-soi-même devient un levier d'arbitrage budgétaire

Premier enseignement du baromètre : l'argument économique s'impose comme l'un des principaux moteurs de décision.

En réalisant eux-mêmes leur installation, les particuliers peuvent **réduire de 40 à 60 % le budget global** habituellement observé avec une pose artisanale. À titre d'exemple, une pergola bois PEFC de 3x3m proposée autour de 1 500 € en kit peut avoir **son coût multiplié par 3** si fournie et installée par un professionnel.

Dans un contexte de hausse continue du coût des travaux, les ménages semblent donc arbitrer avant tout sur le poste de dépense le plus lourd : la main-d'œuvre.

Les Français continuent d'investir dans leur habitat, mais différemment

Le faire-soi-même extérieur ne concerne plus seulement de petits achats ponctuels.

Le baromètre révèle que **54 % des projets** réalisés en kit dépassent 1 000 € TTC, tandis que **21 %** franchissent les 2 000 €. Le panier moyen s'établit à 1 292 € TTC.

Autrement dit, les particuliers continuent d'allouer un budget réel à l'amélioration de leur cadre de vie, mais privilégient des solutions leur permettant de conserver la maîtrise du coût global.

Entre 2024 et 2025, les commandes enregistrées progressent d'ailleurs de 75 %, confirmant l'installation progressive du kit comme solution d'arbitrage face à des devis traditionnels de plus en plus élevés.





Avec l'arrivée du printemps, les projets extérieurs repartent massivement

L'entrée dans la belle saison agit comme un accélérateur très net.

Entre les mois d'hiver et le mois de mars, les commandes enregistrées sont **multipliées par 4**. Plus significatif encore : **le panier moyen progresse** lui aussi de **35 %**, passant de **1 109 € à 1 506 € TTC**.

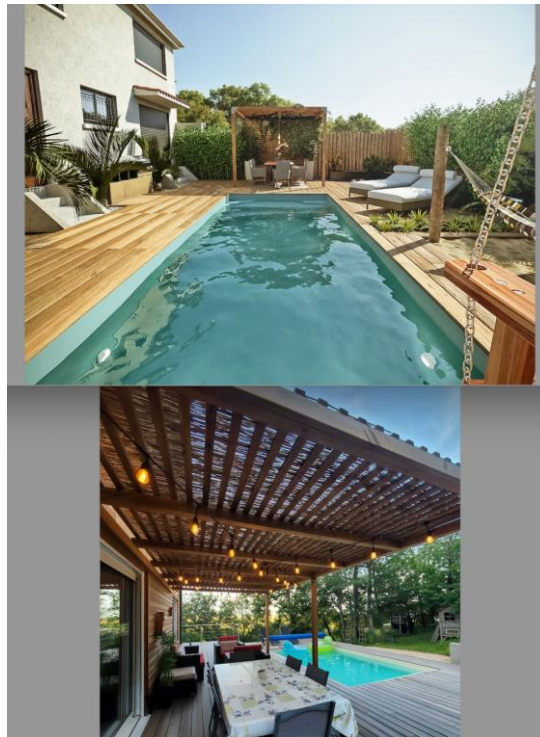
Les Français ne se contentent donc pas de commander davantage au printemps ; ils se lancent également dans des **projets plus ambitieux**.

Île-de-France n°1 des commandes, et un public plus large

Le baromètre révèle une **parfaite parité dans le profil des acheteurs** : **50 % des commandes sont réalisées par des femmes**, 50 % par des hommes, signe que ces projets d'aménagement extérieur s'installent désormais dans l'ensemble des foyers.

Côté territoire, **l'Île-de-France arrive en tête des régions françaises où l'on commande le plus d'aménagements extérieurs en kit**, devant l'Occitanie, la région PACA, l'Auvergne-Rhône-Alpes et la Nouvelle-Aquitaine.

Dans cette région dense et urbanisée, ce sont principalement les clôtures et brise-vues qui dominent les achats, traduisant un besoin croissant de délimiter, d'isoler et d'optimiser des espaces extérieurs souvent plus restreints.



Clôtures et brise-vues : premier réflexe des Français pour structurer leur espace

Parmi l'ensemble des aménagements commandés, **les clôtures et brise-vues apparaissent comme les aménagements les plus commandés, devant les pergolas et les terrasses.**

Avant même la recherche d'esthétique ou de confort, les particuliers cherchent donc d'abord à **délimiter, protéger ou isoler** leur extérieur.

Ce besoin de structuration immédiate confirme que **l'espace jardin est désormais pensé comme une véritable extension de l'habitat.**

Une nouvelle manière de consommer l'aménagement extérieur

À travers ces différents enseignements, le *Baromètre Cover Green* met en lumière un changement concret dans les comportements d'achat : face à un **contexte budgétaire plus tendu**, les Français ne renoncent pas à leurs **projets extérieurs**, mais recherchent des **solutions plus autonomes** et **plus économiques** pour les mener à bien.

« Depuis un an, nous constatons que les particuliers ne raisonnent plus uniquement en termes de produit, mais en coût global de projet. Ils veulent continuer à aménager leur extérieur, mais sans subir les délais, les contraintes et le poids financier d'une prestation complète. Le kit leur permet de garder la main tout en investissant dans des installations durables, avec des matériaux de qualité pensés pour rester dans le temps. »

Manuel Gioffredy, fondateur de Cover Green

À propos de Cover Green

Fondée en 2021 par Manuel Gioffredy, Cover Green est un acteur majeur français de l'aménagement extérieur en kit. L'entreprise se distingue par ses solutions en bois français PEFC, permettant à chacun de transformer facilement son jardin en quelques heures, sans avoir besoin de professionnels. Cover Green propose des produits durables, esthétiques et faciles à monter, allant des abris de jardin aux pergolas, clôtures et autres aménagements extérieurs. En misant sur des matériaux durables comme le bois certifié PEFC, l'entreprise réduit son empreinte carbone tout en produisant localement. Avec une croissance rapide et des milliers de produits vendus, Cover Green s'impose comme un acteur majeur de son secteur, offrant un accompagnement moderne grâce à des guides vidéo, des notices simplifiées et un service d'assistance personnalisé.